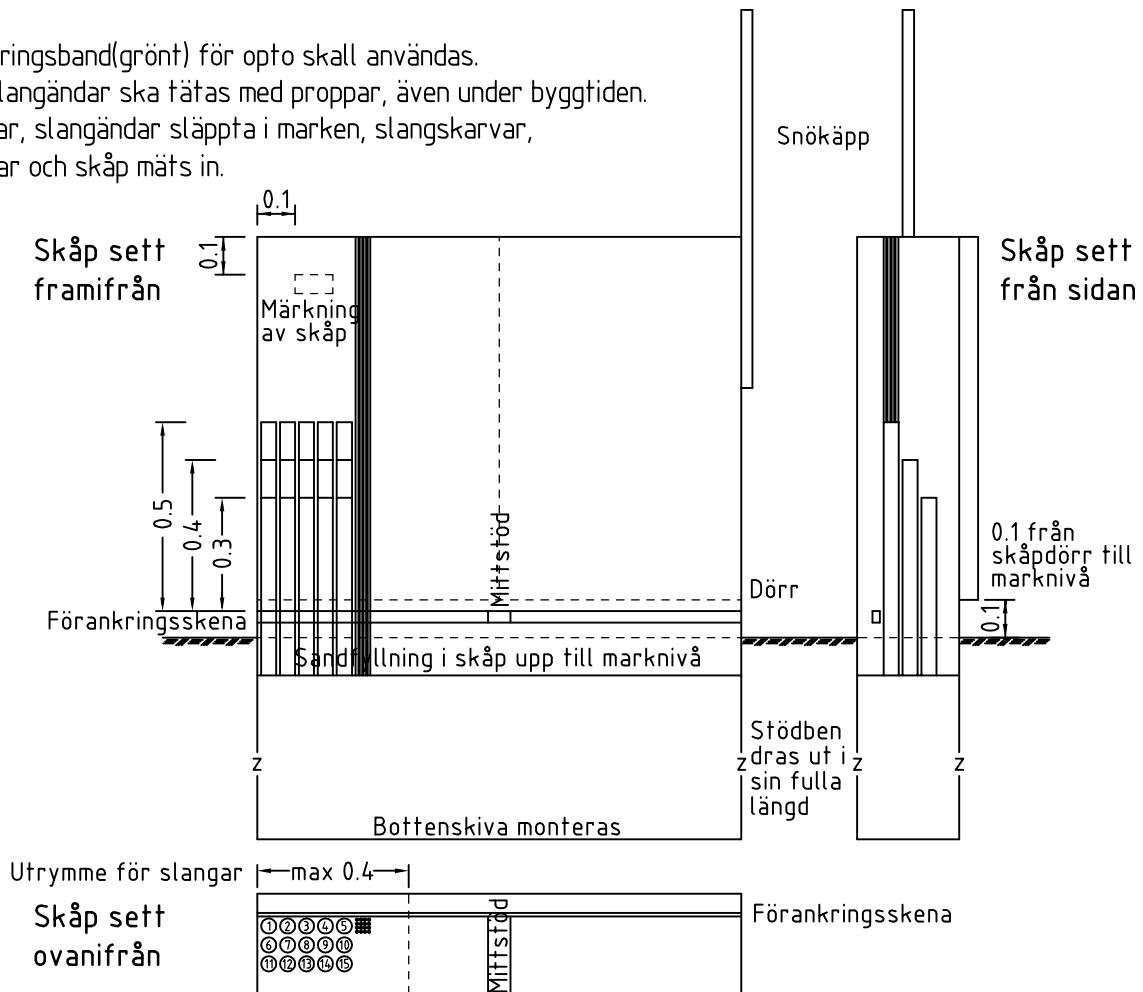


## Instruktioner Stadsnät


Läggning av slangar utförs enligt bifogad kartskiss. Vid många slangar buntas dessa ihop med stripes. Skarvning av optokanalisation skall ske enligt tillverkarens instruktioner. Material tillhandahålls av Borlänge Energi och hämtas på förrådet på Nygårdsvägen 9. Överblivet material körs tillbaka till förrådet. Inmätning sker enligt beställarens kodningslista som tillhandahålls till antagande entreprenör.

Markeringsband(grönt) för opto skall användas.  
Alla slangändar ska fätas med proppar, även under byggtiden.  
Slangar, slangändar släppta i marken, slangskarvar, brunnar och skåp mäts in.



Skåp märks med skåpnummer. Skåpmärkningen(H25) placeras 10 cm från vänster och 10 cm från toppen av skåpdörren. Mittstöd och markeringsstång (snökäpp till höger på skåpet) monteras. Slangar monteras till vänster i skåpet. 40 cm från vänster skåpkant får användas till slangplaceringen. 40/32-slangar monteras i 3 rader med 5 slangar i var rad. Innersta raden är 50 cm långa mätt från förankringsskenan, nästa rad är 40 cm och tredje raden 30 cm. Servisslangarna samlas till höger om 40/32-slangarna, fortfarande gäller max 40 cm från vänster skåpkant. Servisslangarna kapas vid takhöjd på skåpet. Alla slangar ska märkas i skåpen(H10), med skåpnummer alt. adress. Märkning sker med Hammarproduktens plåtmärkning. Tillverkningen av märkningen utförs av entreprenören. Entreprenören skall efter förläggning intyga att optokanalisationen uppfyller kraven för framtida fiberblåsning.

REV	ANT	ÄNDRINGEN AVSER	SIGN	DATUM
-----	-----	-----------------	------	-------

 <b>Borlänge Energi</b>		
UPPDRAG. NR	RITAD AV KN	GRANSKAD AV
DATUM	GODKÄND	
2015-02-06		

<b>INSTRUKTIONER STADSNÄT</b> LÄGGNING AV OPTOSLANG OCH SÄTTNING AV OPTOSKÅP SAMFÖRLÄGGNING MED ELNÄT			
SKALA 1:20			
FORMAT	ARBETSNUMMER	RITINGSNUMMER	REV.
A4			