

2023

ÅRSRAPPORT
OCH HÅLLBARHETS-
REDOVISNING



Borlänge Energi



Med värme i uppdragen

Under 2023 fortsatte det att blåsa kraftiga vindar över energilandskapet. Med stor påverkan av kriget i Ukraina mötte vi utmaningar som höga räntekostnader, förseningar i leveranser och osäkerhet kring tillgång och pris på bland annat biobränsle.

De tuffa förutsättningarna har glädjande nog blandats upp med betydligt positivare rörelser kopplat till våra kärnverksamheter och frågor vi brinner för. Till exempel så hade vi ett rekordår för återvinning och återbruk. Också arbetet med att ta fram den nya kretsloppsplanen, som ska gälla 2024–2030, har förlöpt i tydlig medvind.

Det rådande omvärldsläget har satt fokus på vårt systematiska säkerhetsarbete. Vi har under det här året satsat extra mycket tid och resurser på att utveckla vår krisberedskap och vår digitala säkerhet. Våra redan robusta lösningar har förbättrats för att säkerställa Borlängebornas tillgång till el, vatten, värme och stadsnät i alla lägen.

I början av 2023 var det dags att köra Panna 8 i Kvarnsveden i egen regi, som en del av Borlänges fjärrvärmenät. Vi ser köpet av pannan som en bra och nödvändig investering. Det finns stora fördelar med att ha pannan i egen drift, det är säkrare och gör oss oberoende av andra. Pannan är en framtidsinvestering som ger oss tillväxtpotentialer. Köpet av pannan tillsammans med tappet av den billiga spillvärmens och de allmänna kostnadsökningarna genererade höjning av det historiskt låga fjärrvärmepriset. Det har väckt frågor hos våra kunder och förutom att ge svar har vi insett att kommunikation kring fjärrvärmens fördelar är av stor vikt.

Under hösten genomfördes den årliga kundundersökningen där 704 slumpmässigt utvalda kunder intervjuades. Resultatet jämfördes mot övriga jämförbara energibolag i Sverige och vi hamnade på en framskjuten

topplacering med betyget ”Mycket väl godkänt” inom alla utom ett av våra affärsområden. Det är glädjande att se att vi uppnår högsta betyg i vår viktigaste relation och att det finns ett stort förtroende för oss som lokal leverantör av nyttigheter.

Som energibolag med bred verksamhet har vi möjlighet att göra skillnad för och tillsammans med alla som bor och verkar i Borlänge. Under 2023 har det bland annat gett oss privilegiet att möta 1 600 ungdomar på studiebesök och verkat positivt för föreningslivet. Vårt fokus är alltid att leverera goda tjänster och produkter till nöjda Borlängebor samt att vara en aktiv regional samverkanspartner.

Till sist vill vi rikta en stor eloge till bolagets fantastiska medarbetare som tar ett stort ansvar och visar ett fint engagemang för att leverera bekvämligheter och trygghet.



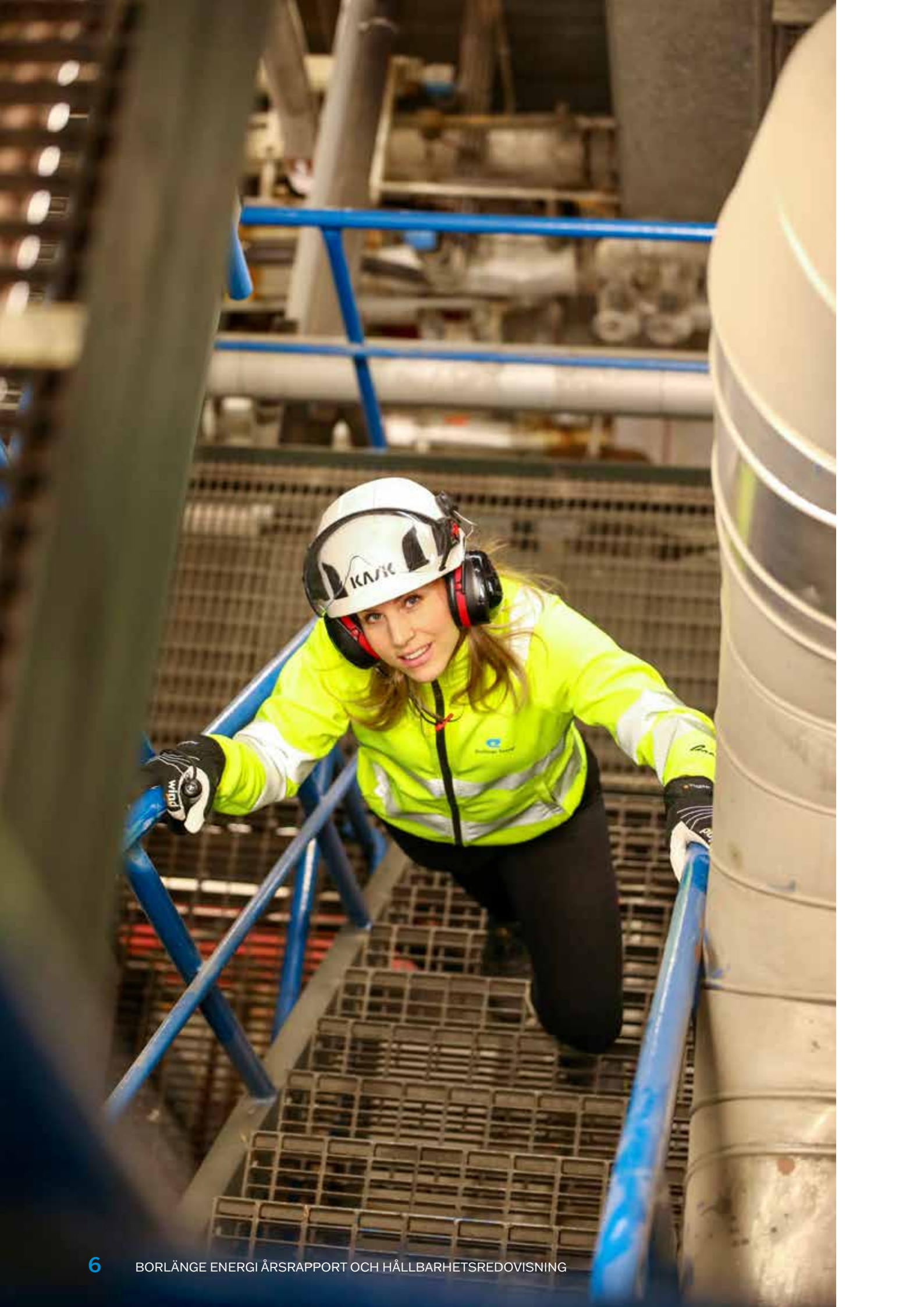
Mats-Erik Olofsson
vd

Ulrik Bergman
ordförande



Innehåll

- 03.** Inledning
- 07.** Det här är Borlänge Energi
- 09.** Borlänge Energi 2023
- 11.** Viktiga händelser 2023
- 13.** Agenda 2030 – vår agenda
- 17.** Vår miljö- och klimatpåverkan
- 19.** Vi arbetar för ett klimatsmart och grönt Borlänge
- 24.** Borlänge Energi som arbetsplats
- 27.** Vad händer framöver?
- 28.** Förvaltningsberättelse
- 32.** Resultaträkning
- 34.** Balansräkning
- 36.** Kassaflödesanalys
- 37.** Noter
- 50.** Revisionsberättelse



Det här är Borlänge Energi

Vi är Borlängebornas energibolag och därmed viktiga samhällsutvecklare. Allt vi gör sker utifrån våra kunders och kommunens bästa, såväl idag som för kommande generationer. Vi bidrar till att människor lever hållbart, att företag hittar smarta, hållbara energilösningar och att Borlänge kan växa som hållbar och attraktiv stad. Samtidigt är vi en spelare i världen. Det vi gör bidrar och

inspirerar andra i vårt gemensamma ansvar att skapa en ännu mer hållbar värld.

I vårt uppdrag ingår att vara förutseende, att ligga i framkant, att förebygga för att säkerställa trygga leveranser och att driva på utvecklingen för att möjliggöra ny teknik och nya innovativa lösningar. Mest av allt märks vi i Borlängebornas vardag, där vi varje dag gör nytta.

Vår vision

Hållbarhet i varje tanke och handling.

När hållbarhet finns i varje tanke och handling hos alla människor som bor och verkar i Borlänge, skapas ett nytt förhållningssätt, ett nytt agerande och ett ansvarstagande för kommande generationer.

Våra kärnvärden

Engagemang, respekt och hållbarhet.

Våra kärnvärden förmedlar de värderingar som Borlänge Energi har och som styr verksamheten.

Vår affärsidé

Med kompetens och engagemang bidrar vi till samhällsnytta och ett mer hållbart samhälle. Vi tillhandahåller produkter och tjänster inom energi, vatten, återvinning, stadsnät och stadsmiljö.

Vår mission

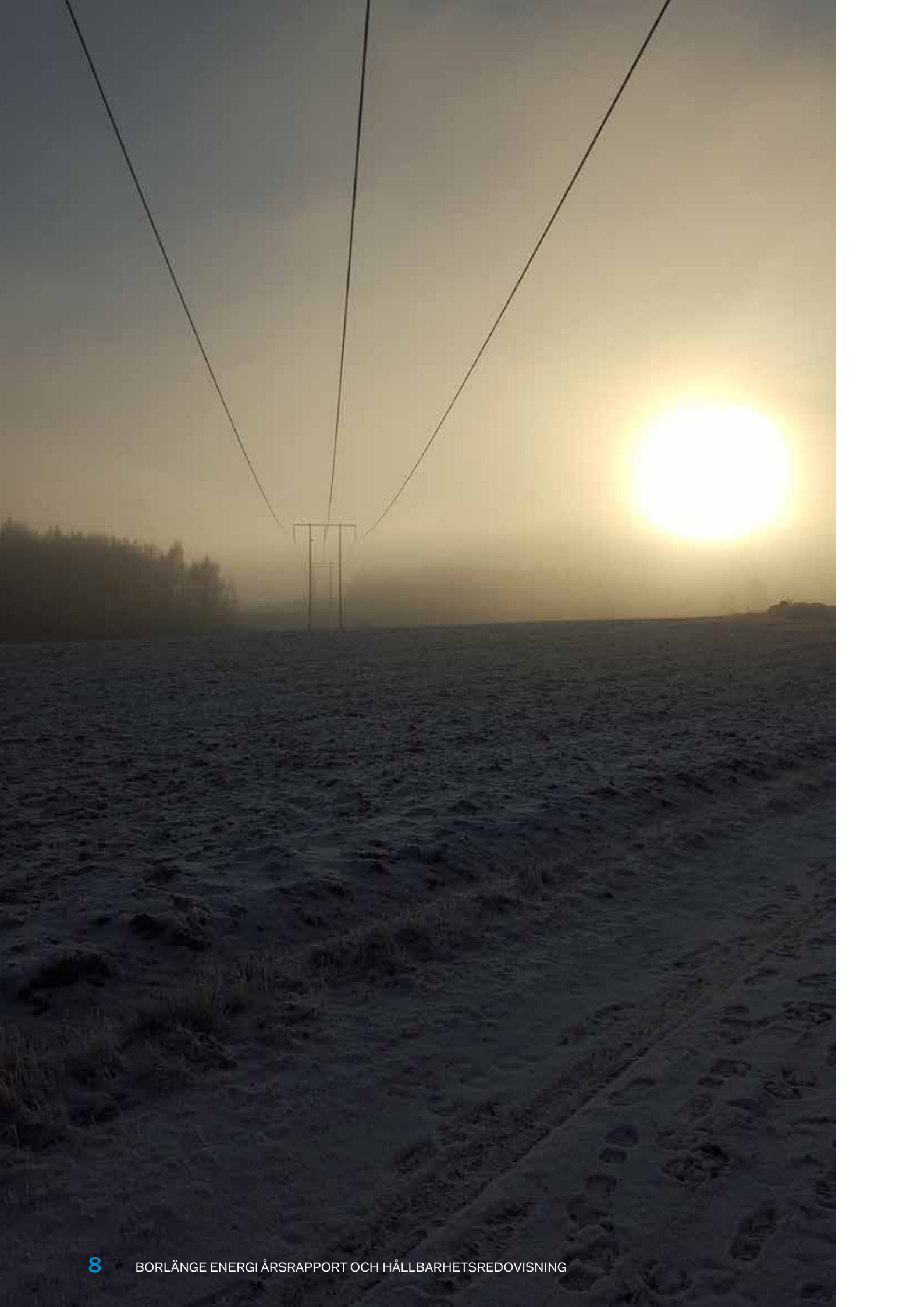
Tillsammans skapar vi ett hållbart Borlänge.

Genom att gå före, inspirera och skapa förutsättningar kan vi tillsammans med invånare och företag göra insatser för ett mer hållbart Borlänge.

Vårt kundlöfte

Vi gör nytta i din värld och din vardag.

Kundlöftet visar att Borlänge Energi ägnar sig åt nyttigheter, något som behövs. Att vi finns där i "din vardag" återspeglar samhällsnyttan och den trygga leveransen. Att vi också finns i "din värld" behöver inte peka mot en geografisk plats, utan öppnar för en vidare tanke där världen kan vara din stad eller ditt jordklot, men också din förening eller din plats för återhämtning.



Borlänge Energi 2023

Borlänge Energi i korthet

Kärnverksamhet: Energi, vatten, återvinning, stadsnät och stadsmiljö.

Ägare: Borlänge kommuns Förvaltnings AB.

Huvudkontor: Nygårdsvägen 9, Borlänge.

Antal anställda: 299 personer, därutöver tillkommer säsons- och sommararbetare.

Våra anläggningar

Fågelmyra återvinningsanläggning

Återvinningscentral för sortering av skrymmande avfall och farligt avfall, insamling och förbehandling av matavfall, mottagning av material och produkter till Dala Återbyggdepå, Fritidsbanken och Ta Tillvara, länets enda deponi. Hantering och bearbetning av bränsle till värmepannor.

Kraftvärmeverken Bäckelund och Kvarnsveden

I kraftvärmeverken används restavfall och biomassa som bränsle för att producera både fjärrvärme och el.

Lenheden och Tjärna vattenverk

Falu Energi och Vatten och Borlänge Energis gemensamma vattenproduktionsanläggningar. Kompletteras i Borlänge av Frostbrunnsdalen.

Reningsverket i Fagersta by (Borlänge avloppsreningsverk)

Renar avloppsvatten från Borlänge tätort.

Idkerbergets reningsverk

Renar avloppsvatten från Idkerberget och Tuna-Hästberg.

Depåträdgård i Yttermora

Växthus och odlingsytor där vi driver upp växter för Borlänge kommuns planteringar.

Strategi och styrning 2023

AB Borlänge Energi ägs till 100 procent av Borlänge kommuns Förvaltnings AB. I Borlänge Energikoncernen ingår moderbolaget AB Borlänge Energi samt det helägda dotterbolaget AB Borlänge Energi Elnät.

Det finns flera viktiga styrdokument som gäller för Borlänge Energi. Borlänge kommunfullmäktige har antagit Strategisk plan 2020-2023, i vilket det finns ägardirektiv för de kommunala bolagen. Borlänge kommun har även tagit fram en miljöstrategi som Borlänge Energi ska förhålla sig till. Styrelsen för Borlänge Energi har tagit fram både en målbild och en strategi för 2030. Samlat utgör dessa dokument ramen för Borlänge Energis verksamhet och årliga affärsplan.



Mål

I affärsplanen för 2023 finns mål inom fyra områden; medarbetare, kundrelationer, hållbar utveckling och ekonomi. Nedan redogörs för målformulering och utfall

inom områdena medarbetare och hållbar utveckling. Samtliga mål följs upp månadsvis av Borlänge Energis ledningsgrupp.

Mål 2023	Utfall 2023	Läs mer
Ingen frånvaro på grund av arbetsrelaterad olycka eller ohälsa.	7 stycken.	25
Öka antalet förebyggande aktiviteter i syfte att främja en god och säker arbetsmiljö.	Ökade med 26 procent.	25
Sjukfrånvaro under 3 procent.	3,8 procent.	25
Ledarskapsindex på minst 7,8 i Winningtemp.	7,7	24
Temperaturindex på minst 7,6 i Winningtemp.	7,4	24
Transporter ska vara hållbara.	(Ny, ej helt jämförbart med föregående år).	21
Minska mängden plast i brännbara avfallet.	Restavfallet (som innehåller en del plast) minskade med 1,8 procent från 2022 till 2023. Plockanalyser visar att restavfallet från villor innehöll 18 procent plastförpackningar och flerfamiljshus 9,7 procent.	22
Minska fossilt CO ₂ .	Inväntar klimatberäkning.	
Öka den förnybara elproduktionen.	Inga nya investeringar genomförda under året.	
Noll allvarliga miljöavvikelser.	5 stycken.	17
Genomföra energieffektiviseringsåtgärder motsvarande 2,5 procent av föregående års energiförbrukning (exkl. transporter).	Energianvändningen har minskat med 1 procent vid huvudkontoret på Nygårdsvägen.	18
Hög tillgänglighet och låga nätförluster på alla anläggningar.	Arbete pågår.	
Genomföra säkerhetshöjande åtgärder och minska risker för sabotage/leveransavbrott.	Vi har genomfört åtskilliga säkerhetshöjande åtgärder under året för att minska risker för sabotage/leveransavbrott.	24
Högre effektivitet genom processororientering.	Arbete pågår.	
Projekt och uppdrag ska drivas enligt gemensam projektmodell.	Arbete pågår.	

Systematiskt kvalitets- och miljöarbete

Borlänge Energi tillämpar ett ledningssystem som är certifierat enligt ISO 9001 och 14001. Det innebär att vårt arbete genomförs systematiskt. Varje år granskas vi av en extern part.

Den externa revisionen 2023 resulterade i 5 mindre avvikelser och 10 förbättringsförslag. Därutöver lanserades ett nytt processbaserat verksamhetsledningssystem

kallat Verksamhetskartan innehållande de processer som identifierades under detta och föregående år. Detta innefattade några viktiga nyckelprocesser i syfte att harmonisera arbetssätten mellan affärsområdena. Processerna har också utsetts med varsin processägare för vidare förvaltning och utveckling.



Ett axplock av viktiga händelser 2023

Förvärv av pannanläggning i Kvarnsveden

Under året har vi arbetat intensivt med att anpassa och införliva pannanläggningen i Kvarnsveden i Borlänge Energis verksamhet. Det handlar såväl om personal och arbetssätt som att jobba med fysiska anpassningar och återbruk i stor skala.

MVG i kundundersökningen

I år fick vi återigen, för tredje året i rad, betyget MVG av våra kunder i den årliga kundundersökningen. Det är vi tacksamma, glada och stolta över.



Invigning av storskaligt batteri

I slutet av året hade vi invigning av vårt nya batteri. Batteriet har en effekt på 10 MW och kommer lagra 10 MWh energi. Vi kommer att erbjuda frekvensreglering till Svenska kraftnät och på så sätt stötta energiomställningen mot mer förnybar energi.

Förebyggande i fokus

Under året fokuserade vi på att öka det förebyggande arbetsmiljöarbetet för att på så sätt minska antalet oönskade händelser, till exempel tillbud, olycksfall, kränkande särbehandling och arbetssjukdom. Antalet förebyggande aktiviteter ökade med 26 procent. Samtidigt minskade antalet olycksfall med frånvaro med 79 procent jämfört med 2022.

Rekord för återbruk

2023 har varit ett rekordår för insamling av material till återbruk på Fågelmyra återvinningscentral. Vi har samlat in närmare 5 ton sportutrustning till Fritidsbanken, 164 ton prylar till Ta Tillvara och 48 ton byggmaterial till Dala Återbyggedepå. Dessutom har det samlats in 37 ton textilier och 65 ton lastpallar till återbruk.



Agenda 2030

– vår agenda

Borlänge Energis verksamhet ska genomsyras av hållbarhet – såväl kring miljömässig hållbarhet som socialt och ekonomiskt ansvarstagande. Agenda 2030 fungerar som ledstjärna i arbetet. Alla de globala målen är viktiga för att vi ska uppnå en verkligt hållbar utveckling.

Vi vill vara en god kraft i samhället

Vårt lokala och sociala ansvar handlar om att vara en god kraft i samhället. Med trygga leveranser av våra nyttigheter, ansvarsfulla relationer till Borlängeborna, våra kunder och samarbetspartners samt stöd till lokala föreningar bidrar vi till hälsa och välbefinnande i Borlänge.

Motverkande av korruption

Det är viktigt för Borlänge Energi att agera ansvarsfullt och i alla lägen motverka korruption. Korruption kan uppstå i många olika former. Den mest uppenbara är brott mot lagen, vilket kan ske genom exempelvis mutbrott, bestickning eller utställande och godkännande av felaktiga fakturor. Mindre uppenbar korruption kan förekomma genom jävssituationer eller handlingar som innebär gynnande av vissa kunder eller leverantörer.

De områden där Borlänge Energi verkar och har identifierat de största riskerna för korruption är inom bygg- och anläggningsbranschen samt vid vissa former av materialinköp. Borlänge Energi ställer därför som krav i upphandlingarna att möjlighet ska finnas att granska leverantörens process genom att få göra egna revisioner. En utökad granskning av fakturor sker också, främst när det gäller fakturerade mängder och på fakturor med tillkommande arbeten.

Personal som upptäcker någon form av korruption ska vända sig till närmsta chef eller till närmast högre chef med sina misstankar. Det går också bra att använda vår visselblåsarfunktion. Under 2023 har inga kända fall av korruption noterats.

Upphandling – ett verktyg för att påverka vår omvärld

Varje upphandling hos Borlänge Energi är unik. Inför en upphandling görs en analys av vilka hållbarhetskrav som kan ställas. Några av de sociala krav som ställs är exempelvis krav på arbetsrättsliga villkor, etiska krav, krav på ökad möjlighet till sysselsättning samt reserverade upphandlingar för sociala företag, ILO:s åtta kärnkonventioner samt FN:s barnkonvention. För enklare arbeten, som inte kräver specifik erfarenhet eller utbildning, kan även andra sociala krav bli aktuella. I alla upphandlingar ställs krav på ett strukturerat ledningssystem för miljö. För upphandling av entreprenader och transporttjänster finns en riktlinje för miljökrav.

MVG i kundundersökningen

Att våra kunder tycker att vi gör ett gott arbete – det är något som vi är allra mest stolta över 2023. I Supportföretagets mätning av oss och ett 90-tal andra energibolag i Sverige rankas vi på plats 4. Efter att 704 privat- och företagskunder blivit tillfrågade stod det klart att nästan alla våra affärsområden når betyget ”Mycket väl godkänt” i kundnöjdhet.

När det gäller NPS-värde, något som mäts genom att ställa frågan ”Hur sannolikt är det att du skulle rekommendera Borlänge Energi till en vän eller affärskollega?” har Borlänge Energi det högst uppmätta värdet av alla energibolag i landet som regelbundet ingår i kundundersökningen. Vi lägger stor vikt vid de förbättringspunkter som framkom och vill gärna bjuda våra kunder att dela pallplatsen med oss.

Vi utbildar barn och unga

Med de yngre barnen kommunicerar vi våra viktigaste frågor via våra maskotar Skrut & Wattis. Förskolorna har regelbundet beställt vårt material, bland annat pyssel-

böcker och odlingsbara Busfrön, för sina naturvetenskapliga arbeten.

I många aktiviteter för barn och unga samarbetar vi med 2047 Science Center. Det mest omfattande vi gör tillsammans är studiebesöksprogrammet som får fin återkoppling av lärare och elever. Efter några års paus med anledning av pandemin kunde vi åter igen bjuda in Borlänges niondeklassare till kraftvärmeverket Bäcke-lund. Besöket där delas upp i en rundvandring och en laborationsdel som genomförs i klassrumsbodarna inne på området.

Som en bonus kunde vi i samma bodar ta emot 2047 Science Centers satsning Dalaingenjörer på deras aktivitetsdagar under höstlovet. Dalaingenjör är ett utbildningsprojekt med huvudsyfte att främja och stimulera intresset för naturvetenskap och teknik hos ungdomar i hela Dalarna. Temat för läsåret 22/23 var Framtidens energi och därför passade det mycket bra att berätta om läget på elmarknaden och besöka vårt storskaliga batteri som ligger i direkt anslutning till det tillfälliga klassrummet.

Vi maxar kraften!

Genom konceptet ”Maxar kraften” vill vi ingjuta positiv energi till alla goda krafter som jobbar för ett bra Borlänge. Med vårt sponsorskap som bygger på samarbete vill vi, förutom att stötta det goda arbetet som föreningen gör, även bidra med kunskap inom våra områden och hjälpa till i arbetet mot att bli en mer hållbar förening. Varje år förmedlar vi budskapet genom olika teman som ska bidra till ökad kunskap och förändrade beteenden, i år var det fokus på social hållbarhet med temat ”Snacka psykisk ohälsa”. En torsdagskväll i maj fylldes Ljugården på Dalarna Science Park med över 100 representanter från 75 föreningar verksamma inom idrott, kultur och samhälle som blivit beviljade sponsring genom Maxar kraften. Syftet med träffen var att föreningarna skulle ta del av temat och för att skriva avtal. På plats fanns bland annat Region Dalarna som föreläste om psykisk hälsa samt förmedlade verktyg för hur föreningslivet kan vara till stöd för någon som lider av psykisk ohälsa.

– Överlag en väldigt lyckad träff, den kunskap som föreningarna får med sig från kvällen är allt viktigare än att föreningarna exponerar vårt varumärke. Maxar kraften stödjer vår vision ”Hållbarhet i varje tanke och handling” vilket är ett av våra största mål med sponsorprogrammet, förklarar Anna Elfqvist, enhetschef kommunikation på Borlänge Energi.

Hållbar Arena

Borlänge Energi och IK Brage jobbar tillsammans med konceptet Hållbar Arena, där vi verkar för en god miljö och hälsa samt ett tryggt välmående samhälle. Tillsammans med IK Brages idrottsliga evenemang skapar vi ett forum för att arbeta och engagera enskilda medborgare och att nå ut och sprida kunskap om arbetet för ett mer hållbart samhälle. Via en hållbar arena vill vi skapa

samarbeten med företag, föreningar och kommunen, där fokus ligger på hur vi tillsammans skapar ett bättre samhälle och en långsiktig social, ekonomisk och ekologisk hållbarhet.

Hållbar Arena har bland annat resulterat i att ungdomar upp till 20 år går in gratis på matcher, att det hållbara utbudet ökat i kiosken, att det installerats laddstolpar på parkeringen och att arenan är Kranmärkt. Spelarna har loggan för globala målen på sina matchtröjor och vid varje match visas filmen ”Det är målen som räknas”. Under året har alla IK Brages ungdomslag utbildats i de globala målen och hållbarhet på lokal nivå.

Vi smyckar Borlänges parker och torg

Borlänges centrala områden livar vi upp med olika planteringar efter säsong från vår till höst och belysning under vintern med extra satsningar till jul. Sommartid smyckar vi Borlänge centrumområden med blommor som vi odlar upp i vårt eget växthus. Parkarbetare och stadsmiljöplanerare arbetar varje år fram ett nytt blomsterprogram. Under 2023 gick sommarblommorna i varma toner med rött, orange och gult som övergripande färgtema på planteringarna. Vi hade bland annat fokus på att använda växter som gynnar pollinerande insekter med variation av olika blomformer och färger. Speciella satsningar gjordes i Liljekvistens parken med en tematrädgård som kallades Trädgårdshörnan där grönsaker ingick i planteringarna för att inspirera till odling. Andra platser som alltid prioriteras högt är stadens gågator och torg, samt Hummelparken.





Vi rustar för barns lek

Det finns cirka 80 lekplatser runt om i Borlänge och årligen rustas omkring 2–3 lekplatser för att fortsätta att stimulera barn till utelek för lång tid framöver. Upprustningen sker enligt ett schema i kommunens lekplatsplan.

Under 2023 har vi rustat upp lekplatserna på Hagatunet och Åkertegsgatan samt påbörjat en upprustning av lekplatsen på Rostugnsgränd. Vi jobbar så miljöriktigt som möjligt med avseende på bland annat mikroplaster och kemikalier. Vi återanvänder den utrustning som är i tillräckligt gott skick för att rustas upp och vid inköp av nya saker ställer vi höga kvalitetskrav. För att lekplatserna ska locka till lek och aktivitet har vi samråd med barn i området via de lokala skolorna och förskolorna och tar in åsikter från närboende.

Kundapp i förändring

Under året har kommunikationsenheten drivit ett projekt för att uppdatera vår apps tekniska plattform, gränssnitt och kundresa.

I appen kan kunden följa sin förbrukning av el, fjärrvärme och vatten. Kunden hittar även realtidsuppdaterad information av det rörliga elhandelspriset som hjälper till att planera elförbrukningen för dem som har rörligt elavtal eller Borlängepriset Aktiv. Förutom förbrukningsdata kan kunder med produktionsavtal se hur mycket solet som de har sålt till oss.

Appen hjälper inte bara våra kunder att ha kontroll på sin förbrukning. De kan även se när det är dags för nästa avfallstömning och hitta fakturor.

Julgåva till RIA och HjälpTill.nu

Varje år ger Borlänge Energi en julgåva till en lokal aktör. Årets behjärtansvärda julklapp gick till organisationerna HjälpTill.nu och RIA, som båda arbetar kort- och långsiktigt med att göra verklig skillnad för människor i Borlänge.

För Borlänge Energi är den behjärtansvärda julgåvan en viktig del i det sociala hållbarhetsarbetet. Det handlar om att stötta företag och organisationer som arbetar för att skapa en positiv påverkan på samhället genom olika sociala initiativ.



Vår miljö- och klimatpåverkan

Genom våra verksamheter skapar vi nyttor för Borlängeborna men vi påverkar också Borlänge och omvärlden via våra utsläpp. Det är viktigt för oss att så långt som möjligt minska vår miljöpåverkan för att uppnå de globala målen.

Miljöavvikelser

Under året har vi haft fem allvarliga miljöavvikelser, vilket är två mer än föregående år. Med allvarlig miljöavvikelse avses överskridande av villkor beslutade av myndighet samt utsläpp till mark, vatten eller luft med risk för skada/olägenhet på människors hälsa eller miljö.

Två av avvikelserna berör överträdelse av rökgasreningskrav vid Bäckelundsverket. En avvikelse rör ett rökmoln som spreds över delar av Borlänge i samband med blött biobränsle i pannan i Kvarnsveden. På Fågelmåra inträffade en incident där en entreprenör påbörjade krossning av impregnerat trä innan tillståndet trätt i kraft. Vid reningsverket upptäcktes plastgranulat i det avvattnade slammet.

I övrigt har 28 mindre allvarliga miljöavvikelser rapporterats under året, vilket är en ökning med 12 jämfört med året innan. År 2023 anses dock inte vara ett ovanligt år. Ökningen beror sannolikt på ökad rapporteringsgrad av avvikelser, vilket är positivt.

Borlänge Energis klimatpåverkan

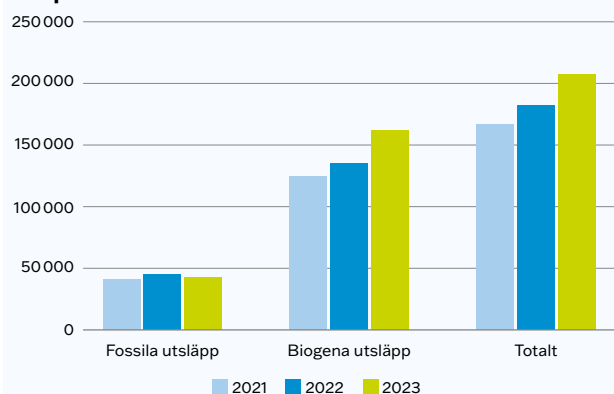
Sedan 2021 följer Borlänge Energi upp klimatpåverkan från verksamheten enligt GHG-protokollets sätt att beräkna. I beräkningarna ingår samtliga växthusgaser. Från och med 2023 sker en ökning av utsläppen som beror på att förbränningsanläggningen i Kvarnsveden inkluderas i beräkningen.

Enligt GHG-protokollen beräknas utsläppen i tre så kallade ”scope”.

- Scope 1: Företagets anläggningar och fordon (direkta utsläpp).
- Scope 2: Inköpt energi.
- Scope 3: Inköpta varor och tjänster, tjänsteresor och arbetspendling, kapitalvaror, investeringar mm (indirekta utsläpp).

Borlänge Energi följer i dagsläget upp scope 1 och 2. Det visar att vår största klimatpåverkan kommer från biogena utsläpp av koldioxid, som främst härrör från förbränning i Bäckelund samt el- och värmeproduktionen vid reningsverket. De fossila utsläppen beror till största delen på avfallsbränsle och kol/olja som används för el- och fjärrvärmeproduktion.

Klimatberäkningar enligt GHG-protokollet
Scope 1 & 2



Våra största utsläpp kommer från fjärrvärmeproduktionen

Behovet av fjärrvärme ökar när det är kallt. Det gör att utsläppen varierar mellan åren kopplat till hur temperaturen påverkat produktionen. Dessa kortsiktiga variationer som kan växla åt båda håll påverkar inte den långsiktiga trenden där växthusgasutsläpp från avfalls-



förbränning totalt sett ökar. Merparten av de fossila koldioxidutsläppen från fjärrvärmeproduktionen beror på förbränning av plastavfall. I Borlänge tar vi emot restavfall till förbränning från flera kommuner, vilket innebär att vi också bär utsläppen för mer än Borlängebornas avfall. Vi samverkar därför över kommungränserna i det avfallsförebyggande arbetet. Vi tar också emot restavfall från företaget utanför kommungränserna.

Våra transporter

Vi har länge jobbat med att ställa om vår fordonsflotta, från början till biogas och HVO, men på senare år även till allt fler elektrifierade fordon. Vi har dock en del fordon och arbetsmaskiner som inte går att driva med fossilfria drivmedel, bland annat några lastmaskiner och våra gräsklippare.

Under 2023 tankades 87 procent förnyelsebart (biogas, HVO, HVO100), vilket är en ökning jämfört med 2022 då motsvarande siffra var 79 procent.

Vår energianvändning

För att hålla våra verksamheter igång går det åt en hel del energi och vi jobbar aktivt för att energieffektivisera. Under 2023 etablerades en intern grupp bestående av representanter från alla våra anläggningar med syfte att utbyta och sprida erfarenheter inom energieffektivisering.

Som ett resultat av ett aktivt och medvetet arbete med att identifiera energitjuvar vid vårt huvudkontor på Nygårdsvägen minskade energianvändningen kraftigt med 10,5 procent från 2021 till 2022. Under 2023 minskade energianvändningen vid Nygårdsvägen med ytterligare 1 procent.

Energiproducerande reningsverk

Reningsverket i Fagersta by är självförsörjande på el och värme. Slammet från reningsverket går till en rötchammare där det bildas metangas. Gasen går till en gasmotor som producerar el och värme. Detta förser i första hand anläggningen med el och värme och sedan skickas överskottet ut på nätet. Reningsverket kan i och med detta fungera även vid omfattande störningar eller krissituationer.

Vi lyser upp Borlänge med LED

Borlänge Energi har totalt 17 050 belysningsarmaturer i drift. Det pågår ett kontinuerligt arbete för att på sikt byta ut dessa till LED. LED-armaturer har en lägre energiförbrukning och kräver mindre underhåll än traditionell belysning. Under 2023 ökade andelen LED-armaturer från 24 procent till 34 procent. Elförbrukningen från gatubelysningen har minskat från 4 372 MWh år 2022 till 4 001 MWh år 2023.

Hårt hållna kemikalier

Borlänge Energi jobbar aktivt för att på olika sätt begränsa riskerna med miljö- och hälsoskadliga produkter. Vi har en intern kemikaliegrupp som stöder verksamheterna i arbetet med granskning vid inköp, produktval, riskbedömning och substitution av kemiska produkter. Vi använder ett digitalt kemikaliehanteringssystem för att hålla ordning på kemikalierna och underlätta vid riskbedömning och utfasning.

Vi arbetar för ett klimatsmart och grönt Borlänge

Borlänge Energi har höga hållbarhetsambitioner och vi arbetar aktivt för att bidra till ett livskraftigt samhälle. Vi är starka som vi är men tycker om att jobba tillsammans med andra och vet att det är så vi når den stora genomslagskraft som behövs.

Vi samverkar med andra i klimatomställningen

Borlänge är en del i Viable Cities satsning Klimatneutrala städer 2030. Detta innebär att Borlänge, tillsammans med 22 andra svenska städer, ska arbeta för att gemensamt hitta lösningar på de stora samhällsutmaningar som klimatomställningen innebär.

Syftet med projektet Klimatneutrala Borlänge 2030 är att skapa samverkansformer, processer och metoder för att möjliggöra de förändringar som krävs för att lyckas med klimatomställningen. Kommunen och Borlänge Energi samarbetar kring projektledningen och har till hjälp flera drivande aktörer, bland annat Högskolan Dalarna, Dalarna Science Park och 2047 Science Center. Arbetet handlar om att stärka Borlänge – en växande stad med tung industri – att bli en föregångare nationellt och i Europa.

Under 2023 genomfördes ett flertal konferenser och utbildningsinsatser. Störst fokus var på näringslivets klimatomställning och att involvera fler företag i satsningen. Totalt hade 40 företag signerat lokalt klimatkontrakt vid årsskiftet.

Samåkning

Inom ramen för Klimatneutrala Borlänge startades under året ett Vinnova-finansierat projekt, "Arbetspendling – beteendeförändring med digitalt stöd". Syftet med projektet är att testa digitala lösningar för att underlätta för anställda att samåka till och från jobbet. Projektet pågår fram till sommaren 2024. I projektet deltar Borlänge

Energi, SSAB, IKEA och Borlänge kommun. Projektet leds av Sustainable Innovation och deltar gör även KLOT Collective (Klimatpsykologerna) och Freelway.

Miljöstrategi 2021–2023

Kommunkoncernens Miljöstrategi 2021-2030 är en viktig del i vårt arbete med ekologisk hållbarhet. Miljöstrategin utgår ifrån tre prioriteringar; klimat, biologisk mångfald och cirkulär ekonomi. Prioriteringarna baserar sig på en analys av vilka de stora miljöproblemen är, hur vi i Borlänge påverkar dem och vad som är viktigt att en kommunkoncern tar sig an. Prioriteringarna utgår också från var vi ser att utmaningarna är som störst i förhållande till de nationella miljömålen och Agenda 2030. Miljöstrategins prioriteringar konkretiseras i 9 fokusområden och 52 delmål.

Till miljöstrategin hör en handlingsplan. Den revideras årligen för att ständigt hållas aktuell och säkerställa tillräckligt högt tempo i genomförandet. År 2023 hade Borlänge Energi ansvar för 65 åtgärder i handlingsplanen varav 21 kunde klarmarkeras vid årets slut. Vi har bland annat fasat ut kreosotimpregnerade stolpar, möjliggjort ökad materialåtervinning till byggdepån och säkrat trafikmiljön vid Jussi Björlings väg genom byggnation av ett plåtåggupp.

Miljöstrategins mål och åtgärder följs upp i ett miljöbokslut. Miljö- och samhällsbyggnadsnämnden ansvarar för miljöbokslutet.

El från sol, vind och vatten

Elmarknaden 2023

Om 2022 var året då elpriserna var på allas läppar så var 2023 året då energimarknaderna genomgick förändringar och återhämtade sig. Under året som gått har de globala energimarknaderna fortsatt att anpassa sig till förändringar efter Rysslands invasion av Ukraina.



Energisektorn har genomgått betydande förändringar, främst i och med den pågående utfasningen av Ryssland som en viktig energileverantör av inte bara fossilgas utan även av olja och el. Fossilgasen som flödat från Ryssland via Ukraina till Europa har trots kriget gjort så under hela året. Den förväntade fossilgaskrisen uteblev och leveranserna av LNG överträffade förväntningarna och lagernivåerna ute i Europa har varit rekordhöga. Energiförbrukningen minskade också från föregående år trots lägre priser både i Sverige och i Europa.

Borlängepriset

Borlänge Energis elhandel har levererat ett bra ekonomiskt resultat även under 2023. Elhandeln slog rekord i både antal kunder samt totalt såld volym under ett år. Borlängepriset är den avtalsform som de flesta kunder har. Sedan 2023 finns även Borlängepriset Aktiv att välja på, där kan man påverka sina elkostnader med att aktivt styra sin förbrukning. För produktionsportföljerna har det levererats bra ekonomiskt resultat då mycket av elen såldes i förväg.

Vi levererar 100 procent förnyelsebar el

Den el vi på Borlänge Energi säljer till våra elhandelskunder är till 100 procent producerad med förnyelsebara källor såsom sol, vind, vatten och biogas. Som kund hos oss kan man vara trygg med att ha gjort ett medvetet val.

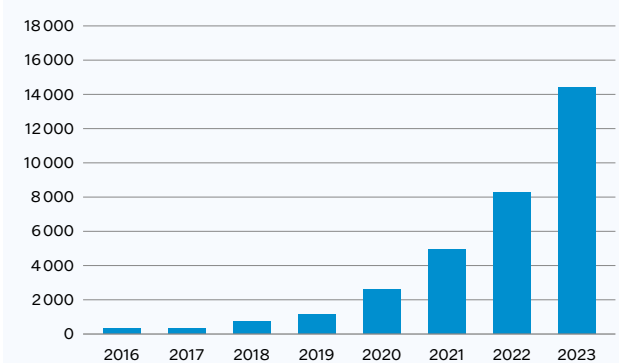
Kunder till oss kan välja att lägga till lokalproducerad el. Det innebär att man får lokalproducerad el från Dalälven och stödjer våra lokala kraftverk.

Solenergi på frammarsch

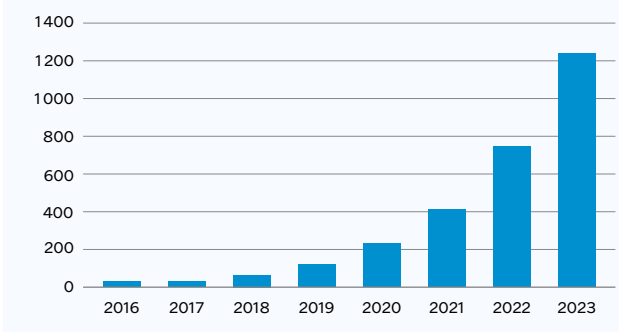
Antalet anläggningar för produktion av el från solen fortsätter att öka. Totalt finns 1 240 solcellsanlägg-

ningar i Borlänge kommun, en ökning med 65 procent jämfört med 2022. Dessa utgör nu tillsammans 16,7 MW installerad effekt. Anläggningarna ägs av företag, privatpersoner och kommunkoncernen. De tre största anläggningarna ägs av privata företag. Den fjärde största är Borlänge Energis egen anläggning på Nygårdsvägen. Kommunkoncernens installerade effekt solceller utgör 897 kW.

Effekt



Antal



Borlänge Energi är delägare i DalaVind

Vi är delägare i DalaVind, ett bolag som bidrar till förnyelsebar elproduktion i framför allt Dalarnas län. Bolagets verksamhet består av projektutveckling, produktion och drift.

Storskaligt batteri invigt

Med ökat användande av förnybara källor blir det svårare att stabilisera elnätet då produktionen är väderberoende och inte alltid stämmer överens med elbehovet. Samtidigt ökar behovet av el i takt med elektrifieringen.

För att stötta omställningen mot mer förnybar energi investerade vi i ett storskaligt batteri som invigdes i november. Batteriet har en effekt på 10 MW och kommer lagra 10 MWh energi. Vi erbjuder frekvensreglering till Svenska kraftnät och hjälper på så sätt till att hålla elnätet i balans så att förnybara källor som sol- och vindkraft kan användas så långt som möjligt med fortsatt önskvärd stabilitet.

Hållbara transporter

Borlänge är en transportintensiv kommun. Vi på Borlänge Energi jobbar för att transporterna av såväl människor som gods ska bli så hållbara som möjligt.

Nya gång- och cykelvägar underlättar aktiv mobilitet

Borlänge har ett väl utbyggt gång- och cykelnät och vi jobbar målmedvetet för att förbättra och underlätta för gående och cyklister att ta sig fram i kommunen. När vi bygger samordnar vi det med andra arbeten som ska

göras i området, till exempel kring vattentjänster, el, fiber eller fjärrvärme.

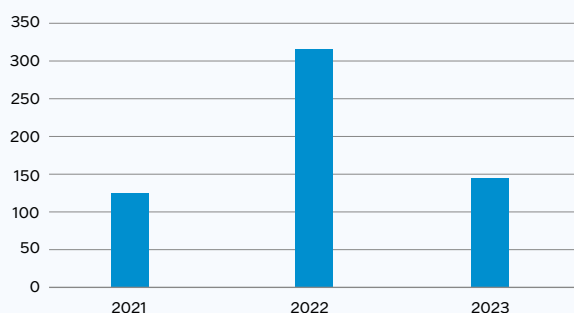
Vi underlättar omställningen till elektrifierade transporter

Enligt Borlänges koldioxidbudget står transporter för 37 procent av de territoriella utsläppen. Personbilar står för merparten av dessa utsläpp, närmare bestämt 64 procent. En övergång till fossilfria transporter är nödvändigt om vi ska bli en klimatneutral stad.

Laddboxar till privatpersoner och bostadsrättsföreningar

För privatpersoner som kör elbil är en laddbox på fastigheten ett sätt att maximera nyttan med det goda val man redan gjort. Det förenklar vardagen och man bidrar till omställningen till fossilfria transporter och ett hållbarare Borlänge. Under 2023 sålde Borlänge Energi 145 laddpunkter till privatpersoner och bostadsrättsföreningar.

Antal sålda laddboxar



Vad händer om hela Skräddarbacken skaffar elbil?
Borlänge Energi har inlett ett femårigt samarbete med Högskolan Dalarna där en doktorand undersöker hur elnätet påverkas av ökad installation av solcellsanläggningar och laddinfrastruktur för elbilar.

Från avfall till resurshushållning och cirkulär ekonomi

Bred samverkan vid framtagande av kretsloppsplan
Under året har vi i Borlänge tillsammans med hela Dalarna arbetat brett med att få till den nya kretsloppsplan som nu ska ersätta vår tidigare avfallsplan. Kretsloppsplanen berör kommuner, verksamheter och hushåll i hela Dalarna, där syftet är att minska avfallsmängderna genom beteendeförändring och satsningar på återbruk och materialåtervinning. Vid framtagandet av kretsloppsplanen har över 700 deltagare medverkat i olika temagrupper, seminarium och workshops.

Hårdplast till materialåtervinning

Under hösten 2023 infördes fraktionen Hårdplast på Fågelmymra i syfte att minska mängden avfall till förbränning och öka materialåtervinningsgraden. Från att vi kom igång med hårdplastinsamlingen har Borlängeborna samlat in över 7 ton som gått till återvinning.

Rekordår för återbruk

2023 har varit ett rekordår för insamling av material till återbruk på Fågelmymra återvinningscentral. Borlängeborna har lämnat in nästan 5 ton sportutrustning till Fritidsbanken, 164 ton prylar till Ta Tillvara och 48 ton byggmaterial till Dala Återbyggdepå. Dessutom har det samlats in 37 ton textilier och 65 ton lastpallar till återbruk. Tillsammans handlar vi hållbart och minskar avfallet.

Återbyggdepån i siffror 2023

Antal sålda varor:	45 965 st
Mängd sålda varor:	370 ton
Retur (svinn):	30 430 kg

Många kundmöten

Att möta våra kunder är viktigt för oss. Under 2023 har vi arbetat för fullt med att förbereda inför att ta över insamlingsansvaret för förpackningar, bland annat genom att anordna kundkvällar och träffa många av Borlänges bostadsrättsföreningar och flerfamiljshushåll.

Nya skyltar på Fågelmymra

Under året har vi på Fågelmymra uppdaterat alla våra skyltar till ett nytt nordiskt skyltsystem. Tanken är att hela Norden ska ha samma symboler för att göra det enkelt för invånarna att göra rätt. Dessutom börjar dessa symboler även dyka upp på alla förpackningar för att underlätta sorteringen.

Återanvändning av halkbekämpningssand

När våren kommer sopar vi upp vinterns halkbekämpningssand. Sanden går sedan igenom en noggrann sortering för att kunna återanvändas i vår verksamhet. Det mesta går till återfyllnad av ledningsgravar. Det innebär att vi inte behöver köpa in jungfruligt material till ledningsgravarna.

Kvarnsveden – återbruk i stor skala

I Kvarnsveden återbrukar vi en fastbränslepanna, tidigare specialiserad på papperstillverkning, och jobbar för fullt med att konvertera den till att nu effektivt leverera fjärrvärme till Borlängeborna. I samband med rivningen av det nedlagda pappersbruket har vi tagit hand om en mängd material för senare återanvändning i vår verksamhet. Det rör sig om exempelvis pumpar, cisterner, transformatorer, ställverk, bandtransportörer, kantsten, smågatsten och belysningsstolpar.

Vårt värdefulla vatten

Förnyelseplanering VA och tillskottsvatten

Stora delar av Borlänges allmänna VA-ledningsnät börjar bli gammalt och är i behov av förnyelse. Borlänge Energi, liksom många andra VA-huvudmän, har påbörjat arbete med strukturerad och långsiktig planering för förnyelse av ledningsnätet. Investeringarna som krävs är kostsamma och därför är det viktigt att åtgärderna genomförs där de gör störst nytta och med hänsyn till framtida behov.



Anna Åkerlund, förnyelseplanerare Vattentjänster.



Utöver ett åldrande VA-ledningsnät så finns det också en stor utmaning i att minska på tillskottsvattnet i ledningsnätet för spillvatten. Tillskottsvatten är regn-, dränerings- och grundvatten som leds till eller läcker in i spillvattenledning.

Under 2023 byggde vi upp en digital hydraulisk modell över ledningsnätet för spillvatten i Borlänge. Modellen har kalibrerats utifrån resultat från genomförda flödesmätningar på ett antal strategiska punkter i nätet, för att se hur ledningsnätets flöden reagerar på regn. Modellen har flera användningsområden. Bland annat

kommer den att ligga till grund för en tillskottsvattenkartläggning som planeras under 2024. Avsikten är att kartläggningen sedan ska mynna ut i en åtgärdsplan.

– Genom att kartlägga tillskottsvattnet i ledningsnätet kommer vi att kunna arbeta mer förebyggande. Till exempel för att undvika källaröversvämningar och bräddningar med orenat spillvatten till vattendrag. Dessutom kan vi spara energi i pumpstationer och kemikalier i reningsverket om vi kan minska mängden tillskottsvatten till ledningsnätet för spillvatten, berättar Anna Åkerlund, förnyelseplanerare Vattentjänster.

Borlänge Energi som arbetsplats

Det ska vara lätt att trivas på Borlänge Energi och vi strävar efter att vara en av Borlänges bästa arbetsplatser. Våra medarbetare ser till att viktiga infrastruktur-tjänster, vissa samhällskritiska, inte bara upprätthålls utan även utvecklas. Det planeras och investeras ständigt för att tillhandahålla avbrottsfri och framtidssäker teknik, med en miljömässigt hållbar strategi. Vårt uppdrag erbjuder meningsfulla arbetsuppgifter med tydligt utfall.

Säkerhetsmedveten organisation

Under året 2023 har säkerhetshöjande åtgärder genomförts för att stärka den fysiska säkerheten på anläggningar både genom ökad bevakning och upprustning av yttre barriärer. Informations säkerheten har arbetats med i form av kompetenshöjande insatser för personal och utbildning av ny riktlinje har påbörjats. Borlänge Energis krisorganisation har stärkts under 2023 i form av fler resurser till stab och utökad omfallsplanering för ovänta-



de händelser samt övningar för krishantering. Vi ser att dessa åtgärder är ett steg i att vi så långt som möjligt kan säkerställa en robust verksamhet som kan leverera nytta till Borlängeborna.

Jämlikhet är viktigt för oss

Vårt företag ska genomsyras av ett högt välmående, ömsesidig respekt och arbetsglädje. Våra interna rutiner och kommunikation ska bidra till att alla medarbetare känner sig behövda och viktiga. Medarbetarna ska ges möjlighet att påverka verksamheten och utveckla sina idéer och sig själva. En förutsättning för detta är jämställdhet och likabehandling.

Av Borlänge Energis totalt 299 anställda är 70 procent män och 30 procent kvinnor. Styrelsen utgörs av 61 procent män och 39 procent kvinnor.

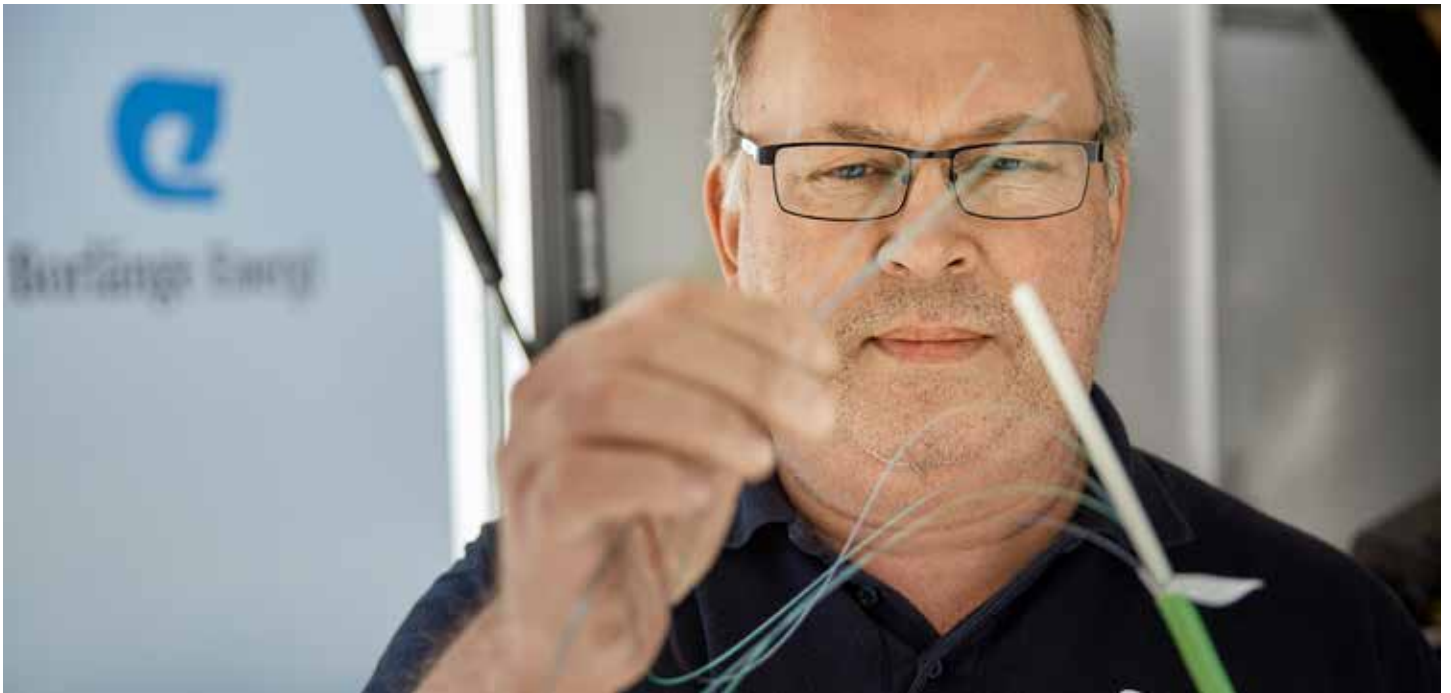
Medarbetarperspektiv

För att kontinuerligt och i realtid mäta medarbetarnas upplevelse av arbetsklimatet används en digital portal, Winningtemp. Portalen är ett verktyg för chefen att få insikt i medarbetarens faktiska upplevelse av områden som berör arbetsmiljö, engagemang och kompetens. Chefen ansvarar för att månadsvis samla medarbetarna för dialog och avstämning av resultatet.

Under 2023 svarade 88 procent av medarbetarna på utskicken. Områden som har högst värde är ledarskap och teamkänsla medan områdena arbetssituation och arbetsglädje har lägst resultat.

Systematiskt arbetsmiljöarbete

Vi är ett energibolag med bred verksamhet, vilket gör att vi också får en bred riskpalett. Vi bedriver ett systematiskt arbetsmiljöarbete och använder oss av verktyget ENIA för riskhantering och händelse-rapportering.



Under 2023 hade vi fokus på att öka det förebyggande arbetsmiljöarbetet för att på så sätt minska antalet oönskade händelser till exempel tillbud, olycksfall, kränkande särbehandling, arbetsjukdom. Detta har vi gjort bland annat genom att jobba utifrån ett ”Te-mahjul arbetsmiljö” som är en hjälp i det systematiska arbetsmiljöarbetet. Under året som gick ökade antalet förebyggande aktiviteter med 26 procent. Det är framför allt riskobservationer, skyddsronder och genomförda åtgärder som ökat med 17, 61 och 44 procent.

Antalet olycksfall med frånvaro minskade under året med 79 procent jämfört med 2022. Totalt inträffade tre olycksfall med frånvaro varav ett av så allvarlig karaktär att det anmäldes till Arbetsmiljöverket. Olycksfallsstatistiken omfattar både anställda och entreprenörer.

Antalet rapporterad arbetssjukdom var oförändrat (4 stycken). Sjukfrånvaron (långtid samt korttid) minskade med 18 procent.

Flexibelt kontor

Under pandemin gick delar av företaget över till digitala arbetssätt, något som nu blivit en naturlig del av vår vardag. Vi har valt att behålla möjligheten till distansarbete, så att arbetet kan genomföras på ett sätt som är gynnsamt både för företaget och för medarbetaren.

Friskvård och trivsel

För oss är det viktigt att alla medarbetare trivs och mår bra på jobbet. Vi jobbar med förebyggande hälsoarbete och uppmuntran till friskvårdande aktiviteter genom till exempel friskvårdsbidrag, massage på arbetsplatsen och erbjudande om förmånsyklar.

Vi har en aktiv friskvårdsgrupp som ordnar olika aktiviteter som uppmuntrar fysisk aktivitet och rörelse.

Under 2023 har friskvårdsgruppen anordnat Vardagslunken och olika aktivitetsdagar. Vardagslunken går ut på att samla poäng genom fysisk aktivitet och på aktivitetsdagarna anordnas tipspromenader eller olika prova-på-aktiviteter. Det finns även en personalklubb som arrangerar trivselaktiviteter utanför arbetstid med målsättningen att det ska finnas något för alla.

Ta och ge på huvudkontoret

På Borlänge Energis huvudkontor finns numera en hylla med namnet TaGe – en återbrukshylla där personalen kan ge sådant man inte längre använder och ta saker man gillar i hyllan. Vi alla har nog saker och kläder hemma som vi inte använder och då är det smidigt att ta med sig sakerna till jobbet och glädja någon annan.

Vi erbjuder möjlighet att testa på arbetsmarknaden

Vi tar in så väl semestervikarier som säsongsarbetare. I somras hade vi totalt 33 sommarjobbare. Därutöver arbetade 25 säsongsanställda med gräsklippning och trimning.

Vi är måna om att ge studenter möjlighet att göra sitt exjobb hos oss och komma in på arbetsmarknaden. Vi samarbetar bland annat med gymnasieskolan, Högskolan Dalarna och yrkeshögskolan i Ludvika. Under året har tio personer gjort sin praktik hos oss och tre har gjort exjobb.

Återträff

Varje år bjuder vi in före detta medarbetare som gått i pension till en återträff och summering av året som gått. Det är framför allt en social aktivitet men innebär även att vi får möjlighet att ta tillvara på värdefull kompetens och kunskap.



VI BJUDER PÅ BORLÄNGEVATTEN



Borlänge Energi

SKIPPA
SKRÄPET
BLGE!

För mer information om
hållbarhet och energi
besök oss på borlangeenergi.se



Vad händer framöver?

På gång i närtid

Det händer mycket på hållbarhetsfronten nu. Under 2024 kommer företaget fokusera på förberedelser inför ikraftträdandet av EU:s nya ramverk för hållbarhetsrapportering CSRD (Corporate Sustainability Reporting Directive). Direktivet gäller för Borlänge Energi från och med verksamhetsår 2025 och innebär mer omfattande krav på vad en hållbarhetsredovisning ska innehålla. Syftet är att höja kvaliteten på den information som rapporteras och öka jämförbarheten mellan bolag. Detta innebär bland annat att vi ska synliggöra hur strategiskt hållbarhetsarbete är en naturlig del av företagets affär. Under 2024 kommer vi också att kraftsamla för att jobba mot klimatneutralitet.

En uppförandekod är under framtagande tillsammans med Falu Energi och Vatten. Syftet är att förtydliga Borlänge Energis förhållningssätt utifrån ett hållbarhetsperspektiv, för våra leverantörer och samarbetspartners, men också för oss själva.

Vi fortsätter att arbeta för mer hållbara arrangemang i Borlänge och är i och med det hållbarhetspartner till musikfestivalen Alive och fotbollscupen Dalecarlia Cup.

På återvinningsområdet fokuserar vi på införandet av fastighetsnära insamling som ska hitta sina former och genomföras i olika steg fram till år 2027. Förpackningar ska då kunna lämnas lika nära och enkelt som rest- och matavfall. Det blir en återvinningsrevolution av samma mått som när källsorteringen infördes på 90-talet. Samma förändring genomförs i hela Sverige vilket gör att vi samarbetar i mycket men alltid med Borlängebons bästa som inriktning.

På samma område ser vi fram emot att få en biogas-anläggning som granne till Fågelmåra återvinningscentral. Gasum kommer där att använda vårt processade matavfall för att tillverka biogas och biogödsel.

Inom ramen för det systematiska arbetsmiljöarbetet kommer företaget under 2024 fokusera på att förbättra samarbete och samverkan, kompetensförsörjning och ledarskapsutveckling.

Med sikte på 2030

År 2030 kan tyckas långt bort, men det är knappt 6 år kvar. Eftersom tiden går fort när man har roligt behöver vi ha en tydlig plan för hur bolaget ska utvecklas de närmsta åren. Bolaget har därför tagit fram en målbild för bolagets verksamhet och position år 2030, där fokus är affärsmässig samhällsnytta med hållbarhet i fokus.

”Borlänge är en kommun som expanderar och utvecklas med hållbarhet i fokus. Borlänge Energi är en nyckelaktör i det arbetet och har huvudansvaret för hållbarhetsfrågorna inom kommunkoncernen. Borlänge Energi har i och med detta också samordningsansvaret för Viable City.

Borlänge har år 2030 varit ett så kallat Viable City i närmare 10 år. Det innebär att vi på många sätt är en förebild för andra städer och kommuner inte bara i Sverige utan i Europa och världen. Borlänge växer med såväl invånarantal som nya etableringar, nya bostadsområden byggs, både stora och små företag med hållbarhetsfokus väljer att etablera sig här. Det skapar utmaningar för Borlänge Energi genom att utbyggnadstakten av alla nyttigheter ökar samtidigt som behovet av underhåll och förvaltning blir större i takt med högre belastning. Hållbarhetsfrågan och en snabb teknikutveckling inom i stort sett alla våra verksamhetsområden skapar både utmaningar och stora möjligheter för oss att ta flaggan och visa vägen till ett hållbart Borlänge.”

Borlänge Energi 2030

– Affärsmässig Samhällsnytta med Hållbarhet i fokus

Styrelsen och verkställande direktören för AB Borlänge Energi avger följande årsredovisning och koncernredovisning för räkenskapsåret 2023.

Årsredovisningen är upprättad i svenska kronor, SEK. Om inte annat särskilt anges, redovisas alla belopp i tusentals kronor (Tkr). Uppgifter inom parentes avser föregående år.

Förvaltningsberättelse

Företaget har sitt säte i Borlänge.

Ägarförhållanden

AB Borlänge Energi ägs till 100 procent av Borlänge Kommuns Förvaltnings AB, org. nr. 559027-4378, som har sitt säte i Borlänge.

Koncernredovisning upprättas av moderbolaget Borlänge Kommuns Förvaltnings AB.

AB Borlänge Energi

I koncernen ingår moderbolaget AB Borlänge Energi samt det till 100 procent ägda dotterbolaget AB Borlänge Energi Elnät, org. nr. 556478-9682. Moderbolaget äger 50 procent i intressebolaget Lennheden Vatten AB, org. nr. 556765-4750, 50 procent i Grundledningen HB, org. nr. 969764-9987, 34 procent i Nya Bullerforsens Kraft AB, org. nr. 559362-7267, samt 29,76 procent i Kurbit AB, org. nr. 559262-2434.

Endast moderbolaget och det helägda dotterbolaget konsolideras i koncernredovisningen.

Information om verksamheten

Moderbolagets verksamhet omfattar produktion och distribution av fjärrvärme, utbyggnad och drift av fibernät, produktion och distribution av dricksvatten, rening av avloppsvatten samt omhändertagande av avfall och slam. Vi producerar och säljer el, erbjuder tjänster inom energisektorn och sköter på uppdrag kommunens stadsmiljö.

Dotterbolagets verksamhet omfattar utbyggnad och drift av elnätet inom Borlänge kommun.

Väsentliga händelser under räkenskapsåret

I likhet med många andra delar av samhället har våra verksamheter under 2023 påverkats av generella kostnadsökningar för entreprenader, material, bränsle och inte minst ökade räntekostnader.

Året inleddes med att Borlänge Energi tog över energi-anläggningen i Kvarnsveden av Stora Enso. För affärsområde Kraft & Värme var det den enskilt största händelsen under året. Som bolag kunde vi i och med övertagandet välkomna 22 nya medarbetare. Under året har fokus legat på drift och anpassning av den nya anläggningen.

Produktionskostnaden för 2023 har avsevärt ökat, bland annat på grund av kraftigt stigande bränsle- och underhållskostnader. Även lägre volym av avfallsbränslen och lägre intäkt för utsläppsrätter har påverkat ekonomin på Kraft & Värme negativt.

Elmarknaden under 2023 präglades av fortsatt osäkerhet i omvärlden med kraftigt varierande priser som följd. En växande andel vindkraft gav upphov till snabbt växlande prisvariationer där vi under blåsiga dagar med låg förbrukning såg negativa priser vid ett flertal tillfällen.

Som ett svar på den tydliga marknadssignalen om utdelning för den som anpassar sin förbrukning lanserades Borlängepriset Aktiv. Med det erbjuder vi en avtalsform som i grunden utgår från Borlängepriset men som tar hänsyn till den individuella förbrukningsprofilen, vilket gynnar de som har en övervägande del av sin förbrukning på timmar med lägre pris.

Inom affärsområde Elnät var transiteringsintäkterna högre jämfört med fjolåret bland annat på grund av det kallare vädret. Intäkterna från nyanslutningar ökade, främst beroende på utbyggnad av laddinfrastruktur.

Inom affärsområde Stadsnät har utbyggnaden av det passiva nätet fortsatt och under året har cirka 700 villor, lägenheter och företag anslutits.

Ett stort arbete har skett inom affärsområde Återvinning med förberedelserna inför det nya kommunala ansvaret att samla in förpackningar.

Ett av företagets största projekt under året var utbyggnaden av kommunalt vatten och avlopp (etapp 2 av 3) till cirka 170 fastigheter i Lennheden. Detta för att skydda vattentäkten i närområdet.

För Stadsmiljö var vinterväghållningen extra kostsam på grund av kraftiga temperaturväxlingar och mycket nederbörd.

Investeringar

Koncernen

Nettoinvesteringarna i koncernen under räkenskapsåret har uppgått till 684,3 Mkr (364,3) inklusive pågående arbete.

Moderbolaget

Nettoinvesteringarna i moderbolaget under räkenskapsåret har uppgått till 627,4 Mkr (309,4) inklusive pågående arbete.

Omsättning och resultat

Koncernen

Koncernens nettoomsättning exklusive elskatt och elimineringar uppgick under räkenskapsåret till 1 225 Mkr (1 110). Koncernens resultat efter finansiella poster uppgick till 40,2 Mkr (96,7).

Moderbolaget

Moderbolagets nettoomsättning uppgick under räkenskapsåret till 1 099 Mkr (1 023). Moderbolagets resultat efter finansiella poster uppgick till 13,5 Mkr (70,7).

Viktiga förhållanden och risker

Företaget är för sitt resultat till en del beroende av det väder som råder under ett år, dels med avseende på försäljningsvolymerna för främst elhandel, elproduktion och fjärrvärme, dels beroende på hur produktion av värme och el har skett.

För fjärrvärmeproduktionen är starkt påverkande faktorer vilka anläggningar som varit i drift, då det är stora skillnader i framför allt kostnader för insatsenergi mellan olika typer av anläggningar.

Vad gäller elproduktion så har vi avfallsbaserad kraftvärme, delägande i stora vattenkraftverk samt egna mindre kraftverk. Produktionsvolymerna för vattenkraftverken är beroende av nederbörd och kan variera så mycket som 30-40 procent mellan två år, medan kraftvärmerna däremot är beroende av hur mycket fjärrvärme som produceras genom förbränning av avfall. Även det ekonomiska utfallet för elproduktion uppvisar stora variationer, då det helt beror på marknadens elpriser och huruvida produktionen är prissäkrad eller inte.

För elhandeln, det vill säga vår försäljning av el till slutkund, är beroendet på samma sätt som för produktionen kopplat till nederbörd och marknadens prissättning. Att ha en strategi för prissäkringar är en viktig faktor inom såväl elproduktion som elhandel.

Elnät och stadsnät är inte väderberoende på samma sätt som elhandel, elproduktion och fjärrvärme. Dessa verksamheter har därför ett mera stabilt resultat. Elnät har dock ett visst väderberoende, eftersom en del av transiteringen avser uppvärmning med el.

Vattentjänster samt avfallsinsamling ska i princip bedrivas till självkostnad och har därför helt andra förutsättningar resultatmässigt. Detsamma kan sägas gälla Stadsmiljö (skattefinansierad verksamhet), men här kan resultatet ändå variera kraftigt beroende på exempelvis behovet av snöröjning, vilket varierar från år till år.

Förväntad framtida utveckling och osäkerhetsfaktorer

Vi har samhällsviktiga verksamheter, som ställer krav på hög leveranssäkerhet. Våra anläggningar och tillgångar ska därför skyddas mot sabotage och obehörig tillgång. Vi arbetar systematiskt med att omvärldsbevaka, analysera risker och vidta säkerhetsförebyggande åtgärder.

Informations-, IT- och cybersäkerhet är en fortsatt utmaning, inte minst på grund av det rådande säkerhetsläget. Det är kritiskt att hantera risken för sabotage för att undvika problem vid leveranser av våra produkter och tjänster. Detta, i förening med personalsäkerhet och det fysiska skyddet vid våra anläggningar, är högt prioriterat.

Krishantering och beredskap kopplat till klimatförändringar, till exempel ökad nederbörd, blir mer frekvent och kräver utveckling av förebyggande åtgärder och beredskapsplaner inom bland annat snöröjning, dagvatten och leverans av värme och kyla.

Kapacitetsutmaningar och leveranssäkerhet för elnätet behöver vara i fokus. Omställning till mer hållbar elproduktion och elektrifieringen av transportsektorn ställer stora krav på kapacitet i elnätet och användning av stödtjänster och flexibilitet.

Borlänge Energi har under det senaste året haft en hög investeringstakt, som kommer att fortsätta under de närmaste fem åren. Stora investeringar innebär alltid en form av risk, men ger även möjligheter, exempelvis att bibehålla ett bra pris eller att ansluta nya kunder.

Företagets förväntade framtida utveckling återspeglas i de resultat- och investeringsplaner som upprättas årligen.

Starkt påverkande faktorer för framtida resultat är prisutvecklingen på marknaden och därmed företagets konkurrenskraft, vilket främst gäller elhandel och fjärrvärme. Vidare kan förändringar i skattesystem och lagar inverka på den framtida utvecklingen.

Elproduktionen består av vattenkraft, kraftvärme och vindkraft. Det ekonomiska utfallet är exponerat mot marknadspriset på el, vilket varierar kraftigt. För att minska osäkerheten prissäkras delar av den framtida elproduktionen. Även resultatet i elhandeln, det vill säga försäljningen av el till slutkund, påverkas av elmarknadens utveckling. Borlängepriset, som är den mest sålda avtalsformen, innebär vissa marknadsrisker, men också goda möjligheter att hantera dessa.

Finansiering och likviditet

Koncernen har tillsammans med Borlänge kommun ett koncernkonto. Saldot på kontot redovisas som fordran/skuld till Borlänge kommun, beroende på saldot vid bokslutsdagen. Total beviljad kredit för koncernkontot samt övrig checkräkningskredit uppgår till 100 Mkr.

Årets investeringar har finansierats med egna medel, lån samt en checkräkningskredit. Den totala lånestocken

uppgår till 1 550 Mkr (880). För att uppnå en rimlig och väl avvägd ränterisk (genomsnittlig räntebindningstid) i skuldportföljen används ränteswapar och även några fasträntelån. Utestående ränteswapar uppgår till 200 Mkr (250). Per bokslutsdagen finns ett övervärde på 3,9 Mkr (10,0).

Den genomsnittliga räntebindningstiden för den totala skuldportföljen uppgår vid årsskiftet till 2,9 år (2,5) och den genomsnittliga effektiva räntan uppgår till 3,0 procent (1,6).

Verksamhetssystem

Koncernen har tillsammans med Borlänge kommun ett koncernkonto. Saldot på kontot redovisas som fordran/skuld till Borlänge kommun, beroende på saldot vid bokslutsdagen. Total beviljad kredit för koncernkontot samt övrig checkräkningskredit uppgår till 100 Mkr.

Årets investeringar har finansierats med egna medel, lån samt en checkräkningskredit. Den totala lånestocken uppgår till 1 550 Mkr (880). För att uppnå en rimlig och väl avvägd ränterisk (genomsnittlig räntebindningstid) i skuldportföljen används ränteswapar och även

några fasträntelån. Utestående ränteswapar uppgår till 200 Mkr (250). Per bokslutsdagen finns ett övervärde på 3,9 Mkr (10,0).

Den genomsnittliga räntebindningstiden för den totala skuldportföljen uppgår vid årsskiftet till 2,9 år (2,5) och den genomsnittliga effektiva räntan uppgår till 3,0 procent (1,6).

Hållbarhetsrapport

Borlänge Energi upprättar en hållbarhetsredovisning, denna finns att läsa på www.borlange-energi.se

Tillstånds- eller anmälningspliktig verksamhet enligt miljöbalken

Moderbolaget i koncernen bedriver sex tillståndspliktiga verksamheter enligt miljöbalken. Tillstånden avser anläggningar för produktion av el och värme samt behandling av avfall och avlopp. Dessa verksamheter påverkar miljön genom emissioner till luft och vatten. Den tillståndspliktiga verksamheten sysselsätter cirka 50 personer i företaget och motsvarar cirka 30 procent av koncernens omsättning.

Flerårsöversikt (Tkr)

Koncernen	2023	2022	2021	2020	2019
Nettoomsättning	1 225 092	1 109 971	906 895	755 617	867 996
Resultat efter finansiella poster	40 217	96 672	103 643	94 860	161 802
Balansomslutning	3 369 876	2 774 504	2 507 814	2 264 212	2 199 545
Soliditet (%)	35	43	47	49	50
Avkastning på totalt kap. (%)	3	4	5	5	8
Avkastning på eget kap. (%)	3	8	9	8	15
Antal årsarbetare	306	292	271	275	272

Moderbolaget	2023	2022	2021	2020	2019
Nettoomsättning	1 098 682	1 023 299	813 440	681 066	741 993
Resultat efter finansiella poster	13 482	70 713	72 188	65 027	84 212
Balansomslutning	2 889 898	2 392 279	2 152 533	1 935 881	1 911 987
Soliditet (%)	28	35	38	41	42
Avkastning på totalt kap. (%)	2	4	4	4	5
Avkastning på eget kap. (%)	2	9	9	8	10
Antal årsarbetare	277	265	246	250	247

För definitioner av nyckeltal, se Redovisnings- och värderingsprinciper.

Förändring av eget kapital

Koncernen	Aktiekapital	Annat eget kapital inkl. årets resultat	Totalt
Belopp vid årets ingång	22 000	1 167 554	1 189 554
Utdelning		-35 000	-35 000
Årets resultat		25 660	25 660
Belopp vid årets utgång	22 000	1 158 215	1 180 215

Moderbolaget	Aktiekapital	Reservfond	Annat eget kapital inkl. årets resultat	Totalt
Belopp vid årets ingång	22 000	4 400	39 088	65 488
Disposition enligt beslut av årsstämman			35 931	35 931
Utdelning			-35 000	-35 000
Belopp vid årets utgång	22 000	4 400	40 019	66 419

Förslag till vinstdisposition

Styrelsen föreslår att till förfogande stående vinstmedel (kronor):

balanserat resultat	4 088 332
årets resultat	35 930 567
	40 018 898
disponeras så att	
till aktieägare utdelas (159,09 kronor per aktie)	35 000 000
i ny räkning överföres	5 018 898
	40 018 898

Styrelsen föreslås bemyndigas att besluta om tidpunkt då utdelningen skall betalas.

Styrelsen anser att förslaget är förenligt med försiktighetsregeln i 17 kap. 3 § aktiebolagslagen enligt följande redogörelse: Styrelsens uppfattning är att vinstutdelningen är försvarlig med hänsyn till de krav verksamhetens art, omfattning och risk ställer på storleken på det egna kapitalet, bolagets konsolideringsbehov, likviditet och ställning i övrigt.

Koncernens och moderbolagets resultat och ställning i övrigt framgår av efterföljande resultat- och balansräkningar samt kassaflödesanalyser med noter.

Resultaträkning

	Not	Koncernen		Moderbolaget	
		2023	2022	2023	2022
Nettoomsättning	2	1 225 092	1 109 971	1 098 682	1 023 299
Aktiverat arbete för egen räkning		13 895	12 202	9 567	8 832
Övriga rörelseintäkter		56 917	67 368	98 510	74 467
		1 295 904	1 189 541	1 206 759	1 106 598
Rörelsens kostnader					
Kostnader för inköp av produkter och tjänster		-652 680	-627 655	-628 078	-611 084
Övriga externa kostnader	3, 4	-176 688	-147 317	-193 124	-154 601
Personalkostnader	5	-223 919	-190 968	-202 220	-172 641
Avskrivningar av materiella anläggningstillgångar		-169 938	-127 750	-140 544	-101 055
Övriga rörelsekostnader		-41	0	-41	0
		-1 223 266	-1 093 690	-1 164 007	-1 039 380
Rörelseresultat		72 638	95 851	42 752	67 217
Resultat från finansiella poster					
Resultat från andelar i intresseföretag och gemensamt styrda företag		617	6 913	318	6 445
Resultat från övriga värdepapper och fordringar som är anläggningstillgångar		1 963	0	1 963	0
Övriga ränteintäkter och liknande resultatposter	6	9 204	3 830	12 653	6 972
Räntekostnader och liknande resultatposter	7	-44 205	-9 922	-44 204	-9 922
		-32 421	822	-29 270	3 495
Resultat efter finansiella poster		40 217	96 672	13 482	70 713
Bokslutsdispositioner	8	-7 500	-7 500	31 852	-5 676
Resultat före skatt		32 717	89 172	45 334	65 037
Skatt på årets resultat	9	-7 057	-19 760	-9 403	-14 711
Årets resultat		25 660	69 412	35 931	50 326



Balansräkning

	Not	Koncernen		Moderbolaget	
		2023	2022	2023	2022
Tillgångar					
Anläggningstillgångar					
Immateriella anläggningstillgångar					
Koncessioner, patent, licenser, varumärken samt liknande rättigheter	10	0	0	0	0
		0	0	0	0
Materiella anläggningstillgångar					
Byggnader och mark	11	152 796	146 064	152 723	145 991
Maskiner och andra tekniska anläggningar	12	2 418 888	1 810 637	1 910 052	1 325 895
Inventarier, verktyg och installationer	13	57 267	53 162	57 218	53 092
Pågående nyanläggningar	14	92 199	197 441	70 304	179 006
		2 721 150	2 207 303	2 190 297	1 703 984
Finansiella anläggningstillgångar					
Andelar i dotterbolag	32	-	-	1 000	1 000
Fordringar hos dotterbolag	33	-	-	100 000	124 786
Andelar i intresseföretag	15, 16	36 806	7 256	36 315	7 063
Fordringar hos intresseföretag	17	101 766	121 216	101 766	121 216
Andra långfristiga värdepappersinnehav	18	15 960	44 999	15 960	44 999
Långfristiga fordringar Borlänge kommun	19	339	339	339	339
Uppskjuten skattefordran	24	-	-	1 325	530
Övriga långfristiga fordringar	20	403	258	403	258
		155 274	174 068	257 108	300 191
Summa anläggningstillgångar		2 876 424	2 381 371	2 447 405	2 004 175
Omsättningstillgångar					
Varulager m.m.					
Råvaror och förnödenheter		25 146	11 941	25 146	11 941
		25 146	11 941	25 146	11 941
Kortfristiga fordringar					
Kundfordringar		228 620	243 257	227 663	242 710
Fordringar hos dotterbolag		-	-	4 074	4 772
Fordringar hos koncernföretag		28 524	24 850	28 524	24 850
Fordringar Borlänge kommun		104 735	31 980	52 091	24 189
Fordringar hos intresseföretag		4 691	4 149	4 691	4 149
Aktuella skattefordringar		0	124	-	-
Övriga fordringar		70 725	43 021	69 298	41 689
Förutbetalda kostnader och upplupna intäkter	21	24 576	18 247	24 576	18 247
		461 871	365 628	410 917	360 606
Kassa och bank		6 435	15 563	6 430	15 557
Summa omsättningstillgångar		493 452	393 132	442 493	388 104
Summa tillgångar		3 369 876	2 774 503	2 889 898	2 392 279

		Koncernen		Moderbolaget	
	Not	2023	2022	2023	2022
Eget kapital och skulder					
Eget kapital	22, 34				
Aktiekapital		22 000	22 000	22 000	22 000
Reservfond		-	-	4 400	4 400
Annat eget kapital inklusive årets resultat		1 158 215	1 167 554	-	-
		1 180 215	1 189 554	26 400	26 400
Fritt eget kapital					
Balanserat resultat		-	-	4 088	-11 237
Årets resultat		-	-	35 931	50 326
		-	-	40 019	39 089
Summa eget kapital		1 180 215	1 189 554	66 419	65 489
Obeskattade reserver	35			920 786	960 138
Avsättningar					
Avsättningar för pensioner och liknande förpliktelser	23	403	258	403	258
Uppskjuten skatteskuld	24	274 203	277 740	-	-
Övriga avsättningar	25	22 944	28 092	22 944	28 092
		297 550	306 091	23 347	28 350
Långfristiga skulder					
Skulder till kreditinstitut	26	1 420 000	750 000	1 420 000	750 000
Övriga skulder	27	42 710	39 414	42 710	39 414
		1 462 710	789 414	1 462 710	789 414
Kortfristiga skulder					
Skulder till kreditinstitut		130 000	130 000	130 000	130 000
Leverantörsskulder		82 335	116 249	75 405	108 384
Skulder till moderbolag		7 500	7 500	7 500	7 500
Skulder till dotterbolag		-	-	39 653	65 484
Skulder till intresseföretag		0	1 057	0	1 057
Skulder koncernföretag		530	392	530	392
Skulder Borlänge kommun		7 019	2 200	7 008	40 992
Aktuella skatteskulder		1 347	0	5 009	3 965
Övriga skulder		68 374	62 862	22 600	25 275
Upplupna kostnader och förutbetalda intäkter	28	132 296	169 186	128 931	165 839
		429 401	489 447	416 636	548 888
Summa eget kapital och skulder		3 369 876	2 774 506	2 889 898	2 392 279

Kassaflödesanalys

	Koncernen			Moderbolaget	
	Not	2023	2022	2023	2022
Den löpande verksamheten					
Resultat efter finansiella poster	29	40 217	96 672	13 482	70 713
Justeringar för poster som inte ingår i kassaflödet m.m	30	167 042	131 434	137 948	105 194
Betald skatt		-9 124	841	-9 155	945
Kassaflöde från den löpande verksamheten före förändringar av rörelsekapital		198 135	228 948	142 275	176 852
Kassaflöde från förändringar i rörelsekapital					
Förändring av varulager och pågående arbeten		-13 204	923	-13 204	923
Förändring kundfordringar		14 560	-91 324	15 047	-93 606
Förändring av kortfristiga fordringar		-31 495	7 440	-57 231	47 539
Förändring leverantörsskulder		-33 914	47 348	-32 979	45 541
Förändring av kortfristiga skulder		-46 139	101 813	-61 513	104 044
Kassaflöde från den löpande verksamheten		87 943	295 147	-7 605	281 293
Investeringsverksamheten					
Investeringar i materiella anläggningstillgångar		-684 332	-364 322	-627 405	-309 420
Försäljning av materiella anläggningstillgångar		1 120	419	1 120	419
Investeringar i finansiella anläggningstillgångar		-145	-128	-145	-128
Försäljning av finansiella anläggningstillgångar		19 555	17 105	44 341	17 105
Kassaflöde från investeringsverksamheten		-663 802	-346 926	-582 089	-292 024
Finansieringsverksamheten					
Uptagna lån		670 000	150 000	670 000	150 000
Amortering av lån		0	-30 308	-38 807	-71 357
Utbetald utdelning		-35 000	-35 000	-35 000	-35 000
Lämnat koncernbidrag		-7 500	-17 847	-7 500	-17 847
Kassaflöde från finansieringsverksamheten		627 500	66 845	588 693	25 796
Årets kassaflöde		51 641	15 066	-1 001	15 065
Likvida medel vid årets början		15 563	497	15 557	492
Likvida medel vid årets slut	31	67 204	15 564	14 556	15 557

Noter

Noter är gemensamma för moderbolag och koncern. Om inte annat särskilt anges, redovisas alla belopp i tusentals kronor (Tkr).

Not 1. Redovisnings- och värderingsprinciper

Allmänna upplysningar

Årsredovisningen och koncernredovisningen är upprättad i enlighet med årsredovisningslagen och BFAR 2012:1 Årsredovisning och koncernredovisning (K3).

Redovisningsprinciperna är oförändrade jämfört med föregående år.

Moderföretaget och koncernen tillämpar samma redovisningsprinciper om inte annat framgår nedan.

Intäktsredovisning

Intäkter har tagits upp till verkligt värde av vad som erhållits eller kommer att erhållas och redovisas i den omfattning det är sannolikt att de ekonomiska fördelarna kommer att tillgodogöras bolaget och intäkterna kan beräknas på ett tillförlitligt sätt.

Vid försäljning av varor redovisas normalt inkomsten som intäkt när de väsentliga förmåner och risker som är förknippade med ägandet av varan har överförts från företaget till köparen.

Ersättning i form av ränta, royalty eller utdelning redovisas som intäkt när det är sannolikt att företaget kommer att få de ekonomiska fördelar som är förknippade med transaktionen och när inkomsten kan beräknas på ett tillförlitligt sätt.

Ränta redovisas som intäkt enligt den så kallade effektivräntemetoden. Utdelning redovisas som intäkt när företagets rätt till betalning är säkerställd.

I bolaget redovisas tjänsteuppdrag respektive entreprenaduppdrag i enlighet med inkomstskattelagens bestämmelser. Inkomster och utgifter från uppdrag till fast pris redovisas under uppdragets löptid som pågående arbeten i balansräkningen och resultatredovisas först då uppdraget slutförts. Inkomster och utgifter från uppdrag på löpande räkning resultatredovisas i den takt uppdraget utförs och faktureras, varför det inte förekommer någon balanspost avseende dessa uppdrag.

Anslutningsavgifter

Intäkter från försäljning av anslutningstjänster redovisas som intäkt till den del som de inte avser att täcka framtida åtaganden.

Anslutningsavgifterna (anläggningsavgifter) för vatten och avlopp ska täcka avskrivningarna på befintlig och tillkommande investering i ledningsnätet, del av huvudanläggning, administration och räntekostnader för befintlig och nytillkommande investering i ledningsnätet. Periodisering av anslutningsavgifterna görs på 50 år, vilket motsvarar ett genomsnitt av den ekonomiska livslängden för vatten och avlopps totala tillgångar. Anslutningsavgiften periodiseras enligt nedanstående:

År 1 10 procent intäktsförs för administrationskostnad, samt 1/50 av återstående 90 procent.

År 2-50 1/50 per år intäktsförs.

Koncernredovisning

Koncernredovisningen har upprättats enligt förvärvsmetoden. Detta innebär att förvärvade verksamheters identifierbara tillgångar och skulder redovisas till marknadsvärde enligt upprättad förvärvsanalys. Överstiger verksamhetens anskaffningsvärde det beräknade marknadsvärdet av de förväntade nettotillgångarna enligt förvärvsanalysen redovisas skillnaden som goodwill.

Endast moderbolaget och det helägda dotterbolaget konsolideras i koncernredovisningen. Koncernens bokslut är

upprättat enligt förvärvsmetoden, vilket innebär att dotterbolagets egna kapital vid förvärvet, fastställt som skillnaden mellan tillgångarnas och skuldernas verkliga värden, elimineras i sin helhet. I koncernens egna kapital ingår härigenom endast den del av dotterbolagets egna kapital som tillkommit efter förvärvet.

Intresseföretag och Gemensamt styrt företag

Som intresseföretag räknas sådana företag där företaget har ett betydande men inte bestämmande inflytande. Ett betydande inflytande anses normalt föreligga när företaget äger minst 20 procent men inte mer än 50 procent av rösterna i ett annat företag.

Innehav i intresseföretag redovisas i koncernredovisningen enligt kapitalandelsmetoden. Det innebär att en förvärvsanalys upprättas och eventuella över- eller undervärden identifieras. Det koncernmässiga värdet på andelen påverkas under innehavstiden genom avskrivningar på övervärden eller återföring av undervärden. Andelsvärdet påverkas även av resultatandelen i intresseföretaget under innehavstiden, justerat för internvinster och övriga koncernmässiga justeringar. Erhållna utdelningar reducerar det koncernmässiga värdet.

Andel i intresseföretagets resultat efter skatt redovisas på egen rad och påverkar koncernens rörelseresultat.

Anläggningstillgångar

Materiella anläggningstillgångar

Materiella anläggningstillgångar redovisas till anskaffningsvärde minskat med ackumulerade avskrivningar enligt plan och eventuella nedskrivningar. I anskaffningsvärdet ingår utgifter som direkt kan hänföras till förvärvet av tillgången. När en komponent i en anläggningstillgång byts ut, utträddas eventuell kvarvarande del av den gamla komponenten och den nya komponentens anskaffningsvärde aktiveras.

Tillkommande utgifter som avser tillgångar som inte delas upp i komponenter läggs till anskaffningsvärdet om de beräknas ge företaget framtida ekonomiska fördelar, till den del tillgångens prestanda ökar i förhållande till tillgångens värde vid anskaffningstidpunkten. Utgifter för löpande reparation och underhåll redovisas som kostnader.

Realisationsvinst respektive realisationsförlust vid avyttring av en anläggningstillgång redovisas som övrig rörelseintäkt respektive övrig rörelsekostnad.

Materiella anläggningstillgångar skrivs av systematiskt över tillgångens bedömda nyttjandeperiod. När tillgångarnas avskrivningsbara belopp fastställs, beaktas i förekommande fall tillgångens restvärde. Bolagets mark har obegränsad nyttjandeperiod och skrivs inte av. Linjär avskrivningsmetod används för övriga typer av materiella tillgångar. Följande avskrivningstider tillämpas.

	Antal år
Byggnader och markanläggningar	20-50
Vattenledningar	70
Maskiner och tekniska anläggningar	5-25
Gatubelysning	20
Mätare och styrutrustning	5-10
Inventarier och verktyg	5-10
Fordon	3-10

Följande huvudgrupper av komponenter har identifierats och ligger till grund för avskrivningar på vissa byggnader:

	Antal år
Smide väggar, plåt, yttertak	20
Installationer, el, vs, ventilation etc.	20
Ytskikt och övrigt	10

Komponentindelning

Materiella anläggningstillgångar har delats upp på komponenter när komponenterna är betydande och när komponent-

terna har väsentligt olika nyttjandeperioder. När en komponent i en anläggningstillgång byts ut, utranteras eventuell kvarvarande del av den gamla komponenten och den nya komponentens anskaffningsvärde aktiveras. Utgifter för löpande reparationer och underhåll redovisas som kostnader.

Nedskrivningar - materiella anläggningstillgångar samt andelar i koncernföretag

Vid varje balansdag bedöms om det finns någon indikation på att en tillgångs värde är lägre än dess redovisade värde. Om en sådan indikation finns, beräknas tillgångens återvinningsvärde.

Återvinningsvärdet är det högsta av verkligt värde med avdrag för försäljningskostnader och nyttjandevärde. Vid beräkning av nyttjandevärdet beräknas nuvärdet av de framtida kassaflöden som tillgången väntas ge upphov till i den löpande verksamheten samt när den avyttras eller utranteras. Den diskonteringsränta som används är före skatt och återspeglar marknadsmässiga bedömningar av pengars tidsvärde och de risker som avser tillgången. En tidigare nedskrivning återförs endast om de skäl som låg till grund för beräkningen av återvinningsvärdet vid den senaste nedskrivningen har förändrats.

Finansiella tillgångar och skulder

Finansiella instrument redovisas i enlighet med kap 11 (Finansiella instrument värderade utifrån anskaffningsvärdet) i BFNAR 2012:1. Instrumentet redovisas i balansräkningen när bolaget blir part i instrumentets avtalsmässiga villkor. Finansiella tillgångar tas bort från balansräkningen när rätten att erhålla kassaflöden från instrumentet har löpt ut eller överförs och bolaget har överfört i stort sett alla risker och förmåner som är förknippade med äganderätten. Finansiella skulder tas bort från balansräkningen när förpliktelsen har reglerats eller på annat sätt upphört.

Redovisning i och borttagande från balansräkningen

En finansiell tillgång eller finansiell skuld tas upp i balansräkningen när företaget blir part i instrumentets avtalsmässiga villkor. En finansiell tillgång tas bort från balansräkningen när den avtalsliga rätten till kassaflödet från tillgången har upphört eller reglerats. Detsamma gäller när de risker och fördelar som är förknippade med innehavet i allt väsentligt överförs till annan part och företaget inte längre har kontroll över den finansiella tillgången. En finansiell skuld tas bort från balansräkningen när den avtalade förpliktelsen fullgjorts eller upphört.

Värdering av finansiella tillgångar

Finansiella tillgångar värderas vid första redovisningstillfället till anskaffningsvärde, inklusive eventuella transaktionsutgifter som är direkt hänförliga till förvärvet av tillgången. Finansiella omsättningstillgångar värderas efter första redovisningstillfället till det lägsta av anskaffningsvärdet och nettoförsäljningsvärdet på balansdagen. Kundfordringar och övriga fordringar som utgör omsättningstillgångar värderas individuellt till det belopp som beräknas inflyta.

Värdering av finansiella skulder

Finansiella skulder värderas till upplupet anskaffningsvärde. Utgifter som är direkt hänförliga till upptagande av lån korrigerar lånets anskaffningsvärde och periodiseras enligt effektivräntemetoden.

Säkringsredovisning

Bolaget utnyttjar derivatinstrument för att hantera ränterisken som uppstår vid upptagande av lån till rörlig ränta. För dessa transaktioner tillämpas normalt säkringsredovisning. När transaktionen ingås, dokumenteras förhållandet mellan säkringsinstrumentet och den säkrade posten, liksom även koncernens mål för riskhanteringen och riskhanteringsstrategin avseende säkringen. Bolaget dokumenterar också företagets bedömning, både när säkringen ingås och

fortlöpande, av huruvida de derivatinstrument som används i säkringstransaktioner i hög utsträckning är effektiva när det gäller att motverka förändringar i kassaflöden som är hänförliga till de säkrade posterna.

Avtal om en så kallad ränteswap skyddar koncernen mot ränteförändringar. Genom säkringen erhåller bolaget en fast ränta och det är denna ränta som redovisas i resultaträkningen i posten Räntekostnader och liknande resultatposter. De transaktioner som inte uppfyller kraven för säkringsredovisning värderas löpande i enlighet med lägsta värdets princip, varvid de värdeförändringar som uppkommer inom ramen för lägsta värdets princip omedelbart redovisas i resultaträkningen. Värdeförändringar på derivatinstrument som utgör kortfristiga och långfristiga skulder och inte uppfyller kriterierna för säkringsredovisning redovisas i olika poster i resultaträkningen beroende på syftet med innehavet av derivatinstrumentet. Ränteinstrument redovisas i posten Räntekostnader och liknande resultatposter.

Eventuellt resultat från en säkringstransaktion som avbryts i förtid redovisas omedelbart i resultaträkningen, utom i de fall säkringsrelationen fortlever i enlighet med bolagets dokumenterade strategi för riskhantering.

Leasingavtal

Företaget redovisar samtliga leasingavtal, såväl finansiella som operationella, som operationella leasingavtal. Operationella leasingavtal redovisas som en kostnad linjärt över leasingperioden.

Varulager

Varulagret har värderats till det lägsta av dess anskaffningsvärde och dess nettoförsäljningsvärde på balansdagen. Med nettoförsäljningsvärde avses varornas beräknade försäljningspris minskat med försäljningskostnader. Den valda värderingsmetoden innebär att inkurans i varulagret har beaktats.

Inkomstskatter

Total skatt utgörs av aktuell skatt och uppskjuten skatt. Skatter redovisas i resultaträkningen, utom då underliggande transaktion redovisas direkt mot eget kapital varvid tillhörande skatteeffekter redovisas i eget kapital.

Aktuell skatt

Aktuell skatt avser inkomstskatt för innevarande räkenskapsår samt den del av tidigare räkenskapsårs inkomstskatt som ännu inte redovisats. Aktuell skatt beräknas utifrån den skattesats som gäller per balansdagen.

Uppskjuten skatt

Uppskjuten skatt är inkomstskatt som avser framtida räkenskapsår till följd av tidigare händelser. Redovisning sker enligt balansräkningsmetoden. Enligt denna metod redovisas uppskjutna skatteskulder och uppskjutna skattefordringar på temporära skillnader som uppstår mellan bokförda respektive skattemässiga värden för tillgångar och skulder samt för övriga skattemässiga avdrag eller underskott.

Uppskjutna skattefordringar nettoredo visas mot uppskjutna skatteskulder endast om de kan betalas med ett nettobelopp. Uppskjuten skatt beräknas utifrån gällande skattesats på balansdagen. Effekter av förändringar i gällande skattesatser resultatförs i den period förändringen lagstadgats. Uppskjuten skattefordran redovisas som finansiell anläggningstillgång och uppskjuten skatteskuld som avsättning.

Uppskjuten skattefordran avseende underskottsavdrag eller andra framtida skattemässiga avdrag redovisas i den omfattning det är sannolikt att avdragen kan avräknas mot framtida skattemässiga överskott.

På grund av sambandet mellan redovisning och beskattning särredovisas inte den uppskjutna skatteskulden som är hänförlig till obeskattade reserver i moderbolaget.

Avsättningar

En avsättning ska motsvara den bästa uppskattningen av det belopp som kommer att krävas för att reglera förpliktelsen, 4 kap. 15a § ÅRL. En avsättning redovisas i balansräkningen när företaget har en legal eller informell förpliktelse till följd av en inträffad händelse och det är sannolikt att ett utflöde av resurser krävs för att reglera förpliktelsen och en tillförlitlig uppskattning av beloppet kan göras.

Vid första redovisningstillfället värderas avsättningar till den bästa uppskattningen av det belopp som kommer att krävas för att reglera förpliktelsen på balansdagen. Avsättningarna omprövas varje balansdag.

Ersättningar till anställda

Ersättningar till anställda avser alla former av ersättningar som företaget lämnar till de anställda. Kortfristiga ersättningar utgörs av bland annat löner, betald semester, betald frånvaro och ersättning efter avslutad anställning (pension). Kortfristiga ersättningar redovisas som kostnad och en skuld då det finns en legal eller informell förpliktelse att betala ut en ersättning till följd av en tidigare händelse och en tillförlitlig uppskattning av beloppet kan göras.

Ersättningar vid uppsägningar redovisas endast som en skuld och en kostnad när företaget har en legal eller informell förpliktelse att antingen

- a) avsluta en anställd eller en grupp av anställdas anställning före den normala tidpunkten för anställningens upphörande, eller
- b) lämna ersättningar vid uppsägning genom erbjudande för att uppmuntra frivillig avgång.

Ersättningar till anställda efter avslutad anställning

I de fall pensionsförpliktelserna är uteslutande beroende av värdet på en ägd tillgång redovisas pensionsförpliktelsen som en avsättning motsvarande tillgångens redovisade värde.

Planer för ersättningar efter avslutad anställning klassificeras som antingen avgiftsbestämda eller förmånsbestämda.

Vid avgiftsbestämda planer betalas fastställda avgifter till ett annat företag, normalt ett försäkringsföretag, och företaget har inte längre någon förpliktelse till den anställda när avgiften är betald. Storleken på den anställdes ersättningar efter avslutad anställning är beroende av de avgifter som har betalats och den kapitalavkastning som avgifterna ger.

Vid förmånsbestämda planer har företaget en förpliktelse att lämna de överenskomna ersättningarna till nuvarande och tidigare anställda. Företaget bär i allt väsentligt dels risken att ersättningarna kommer att bli högre än förväntat (aktuariell risk), dels risken att avkastningen på tillgångarna avviker från förväntningarna (investeringsrisk). Investeringsrisk föreligger även om tillgångarna är överförda till ett annat företag.

Förmånsbestämda planer

Företaget har valt att tillämpa de förenklingsregler som finns i BFNAR 2012:1.

Planer för vilka förmånsbestämda pensionsplaner finansieras i egen regi redovisas pensionsskulden till det belopp som erhålls.

Avgiftsbestämda planer

Avgifterna för avgiftsbestämda planer redovisas som kostnad. Obetalda avgifter redovisas som skuld.

Offentliga bidrag

Offentliga bidrag redovisas som intäkt då den framtida prestationen som krävs för att erhålla bidraget utförts. I de fall bidraget erhålls innan prestationen utförts, redovisas bidraget som skuld i balansräkningen. Offentliga bidrag värderas till det verkliga värdet av vad som erhållits eller kommer att erhållas.

Offentliga bidrag relaterade till anläggningstillgångar redovisas i balansräkningen genom att bidraget reducerar tillgångens redovisade värde.

Kassaflödesanalys

Kassaflödesanalysen upprättas enligt indirekt metod. Det redovisade kassaflödet omfattar endast transaktioner som medfört in- eller utbetalningar.

Som likvida medel klassificerar företaget, förutom kassamedel, disponibla tillgodohavanden hos banker och andra kreditinstitut samt kortfristiga likvida placeringar som är noterade på en marknadsplats och har en kortare löptid än tre månader från anskaffningstidpunkten. Förändringar i spärrade medel redovisas i investeringsverksamheten.

Nyckeltalsdefinitioner

Nettoomsättning

Rörelsens huvudintäkter, fakturerade kostnader, sidointäkter samt intäktskorrigeringar.

Resultat efter finansiella poster

Resultat efter finansiella intäkter och kostnader men före bokslutsdispositioner och skatter.

Balansomslutning

Företagets samlade tillgångar.

Soliditet (%)

Justerat eget kapital (eget kapital och obeskattade reserver med avdrag för uppskjuten skatt) i procent av balansomslutning.

Avkastning på totalt kap. (%)

Rörelseresultat plus finansiella intäkter i procent av genomsnittligt totalt kapital.

Avkastning på eget kap. (%)

Resultat efter finansiella poster i procent av justerat genomsnittligt eget kapital (eget kapital och obeskattade reserver med avdrag för uppskjuten skatt).

Not 2. Nettoomsättning per rörelsegren exkl. energiskatt

	Koncernen		Moderbolaget	
	2023	2022	2023	2022
Nettoomsättningen per rörelsegren				
Kraft & Värme	352 877	295 808	353 436	296 460
Elnät	129 733	112 868	-	-
Elhandel	287 808	257 812	296 045	262 247
Elproduktion	62 053	101 937	62 231	102 056
Vattentjänster	110 894	104 865	110 910	104 909
Stadsmiljö	87 904	66 868	90 162	73 913
Stadsnät	59 959	58 182	60 142	59 714
Återvinning Insamling	66 769	57 252	66 769	57 252
Återvinning Avfallsanläggning	37 904	47 211	37 904	47 211
Energitjänster	20 653	18 985	20 653	19 141
Övrigt	8 538	-11 815	431	396
	1 225 092	1 109 971	1 098 682	1 023 299

Not 3. Arvode till revisorer

	Koncernen		Moderbolaget	
	2023	2022	2023	2022
KPMG				
Revisionsuppdrag	269	198	186	141
Övriga konsultationer	176	13	155	0
Summa	445	212	341	141
Förtroendevalda				
Arvode kommunrevisorer	20	33	20	20
Summa	20	33	20	20

Not 4. Leasing, leasetagaren

Koncernen

Årets leasingkostnader avseende leasingavtal, uppgår till 5 410 Tkr. Koncernen har inga icke-uppsägningsbara leasingavtal.

Moderbolaget

Årets leasingkostnader avseende leasingavtal, uppgår till 5 283 Tkr. Moderbolaget har inga icke-uppsägningsbara leasingavtal.

Not 5. Anställda och personalkostnader

	Koncernen		Moderbolaget	
	2023	2022	2023	2022
Medelantalet anställda				
Kvinnor	93	91	90	88
Män	213	201	187	177
	306	292	277	265
Löner och andra ersättningar				
Styrelse och verkställande direktör	2 840	2 746	2 775	2 550
Övriga anställda	148 522	125 321	133 908	113 094
	151 362	128 067	136 683	115 644
Sociala kostnader				
Pensionskostnader för styrelse och verkställande direktör	525	483	525	483
Pensionskostnader för övriga anställda	15 218	17 248	13 786	15 942
Övriga sociala avgifter enligt lag och avtal	51 626	44 132	46 585	39 909
	67 369	61 863	60 896	56 334
Totala löner, ersättningar, sociala kostnader och pensionskostnader	218 731	189 930	197 579	171 978
Könsfördelning bland ledande befattningshavare				
Andel kvinnor i styrelsen	30 %	30 %	30 %	30 %
Andel män i styrelsen	70 %	70 %	70 %	70 %
Andel kvinnor bland övriga ledande befattningshavare	22 %	22 %	22 %	22 %
Andel män bland övriga ledande befattningshavare	78 %	78 %	78 %	78 %

Under året betalades 1841 kkr (1735 kkr) i lön till koncernens vd. Vd ersätts med 12 månadslöner vid uppsägning från företagets sida. Avgångsvederlaget är tjänstepensionsgrundande avseende ålderspension. Ålderspensionspremie motsvarar 35 % av den fasta månadslönen (pensionsgrundande lön).

Not 6. Övriga ränteintäkter och liknande resultatposter

	Koncernen		Moderbolaget	
	2023	2022	2023	2022
Övriga finansiella intäkter	463	225	369	203
Ränteintäkter från dotterbolag	-	-	3 544	3 163
Ränteintäkter från intressebolag	4 432	2 949	4 432	2 949
Övriga ränteintäkter	4 308	657	4 308	657
Summa	9 204	3 831	12 653	6 972

Not 7. Räntekostnader och liknande resultatposter

	Koncernen		Moderbolaget	
	2023	2022	2023	2022
Räntekostnader lån	-36 316	-7 943	-36 316	-7 943
Övriga räntekostnader	-33	-177	-32	-177
Borgensavgifter kommunen	-7 827	-1 762	-7 827	-1 762
Övriga finansiella kostnader	-28	-40	-28	-40
Summa	-44 204	-9 922	-44 204	-9 922

Not 8. Bokslutsdispositioner

	Koncernen		Moderbolaget	
	2023	2022	2023	2022
Återföring från periodiseringsfond	-	-	12 655	14 324
Förändring av överavskrivningar	-	-	26 696	-12 500
Lämnade koncernbidrag	-7 500	-7 500	-7 500	-7 500
Summa	-7 500	-7 500	31 852	-5 676

Not 9. Skatt på årets resultat

	Koncernen				Moderbolaget			
	2023		2022		2023		2022	
Skatt på årets resultat								
Aktuell skatt	-10 595		-11 557		-10 199		-11 556	
Uppskjuten skatt	3 538		-8 203		796		-3 155	
Totalt redovisad skatt	-7 057		-19 760		-9 403		-14 711	
Avstämning av effektiv skatt	Procent	Belopp	Procent	Belopp	Procent	Belopp	Procent	Belopp
Redovisat resultat före skatt		32 717		89 172		45 334		65 037
Skatt enligt gällande skattesats	20,60	-6 740	20,60	-18 370	20,60	-9 339	20,60	-13 398
Ej avdragsgilla kostnader	4,10	-1 341	1,78	-1 590	2,47	-1 120	2,33	-1 512
Ej skattepliktiga intäkter	-4,06	1 327	-0,56	500	-2,75	1 246	-0,62	404
Skatteeffekt av schablonränta på periodiseringsfond	0,93	-303	0,34	-300	0,42	-190	0,31	-205
Redovisad effektiv skatt	21,57	-7 057	22,16	-19 760	20,74	-9 403	22,62	-14 711

Not 10. Koncessioner, patent, licenser, varumärken samt liknande rättigheter

	Koncernen		Moderbolaget	
	2023	2022	2023	2022
Ingående anskaffningsvärden	0	1 389	0	1 376
Omfört till resultaträkningen	0	-1 389	0	-1 376
Utgående ackumulerade anskaffningsvärden	0	0	0	0
Utgående redovisat värde	0	0	0	0

Ersättningar för markupplåtelse och ledningsrätter utgör ej tidsbegränsade rättigheter och skrivs därmed inte av.

Not 11. Byggnader och mark

	Koncernen		Moderbolaget	
	2023	2022	2023	2022
Ingående anskaffningsvärden	345 460	341 659	341 138	337 337
Omklassificeringar	18 870	3 800	18 870	3 800
Utgående ackumulerade anskaffningsvärden	364 330	345 460	360 008	341 138
Ingående avskrivningar	-199 396	-188 346	-195 146	-184 096
Årets avskrivningar	-12 138	-11 050	-12 138	-11 050
Utgående ackumulerade avskrivningar	-211 534	-199 396	-207 285	-195 146
Utgående redovisat värde	152 796	146 064	152 724	145 991
Bokfört värde mark	10 453	10 453	10 381	10 381
Summa	10 453	10 453	10 381	10 381

Not 12. Maskiner och andra tekniska anläggningar

	Koncernen		Moderbolaget	
	2023	2022	2023	2022
Ingående anskaffningsvärden	3 943 776	3 628 880	2 996 803	2 737 886
Försäljningar/utrangeringar	-510	-25	-510	-25
Omklassificeringar	757 154	314 921	703 687	258 942
Utgående ackumulerade anskaffningsvärden	4 700 420	3 943 776	3 699 980	2 996 803
Ingående avskrivningar	-2 133 139	-2 022 712	-1 670 907	-1 587 153
Försäljningar/utrangeringar	102	3	102	3
Årets avskrivningar	-137 147	-110 430	-107 774	-83 756
Utgående ackumulerade avskrivningar	-2 270 184	-2 133 139	-1 778 579	-1 670 907
Ingående nedskrivningar	0	-2 098	0	-2 098
Återförda nedskrivningar	0	2 098	0	2 098
Årets nedskrivningar	-11 348	0	-11 348	0
Utgående ackumulerade nedskrivningar	-11 348	0	-11 348	0
Utgående redovisat värde	2 418 887	1 810 636	1 910 052	1 325 895

Erhållna statliga bidrag för investeringar uppgår under året till 0 kr (0).

Not 13. Inventarier, verktyg och installationer

	Koncernen		Moderbolaget	
	2023	2022	2023	2022
Ingående anskaffningsvärden	137 377	110 128	137 039	109 790
Försäljningar/utrangeringar	-2 953	-3 430	-2 883	-3 430
Omklassificeringar	13 549	30 678	13 549	30 678
Utgående ackumulerade anskaffningsvärden	147 973	137 377	147 705	137 039
Ingående avskrivningar	-84 214	-79 259	-83 946	-79 012
Försäljningar/utrangeringar	2 812	3 412	2 742	3 412
Årets avskrivningar	-9 304	-8 368	-9 283	-8 346
Utgående ackumulerade nedskrivningar	-90 706	-84 214	-90 487	-83 946
Utgående redovisat värde	57 267	53 162	57 218	53 092

Not 14. Pågående nyanläggningar och förskott avseende materiella anläggningstillgångar

	Koncernen		Moderbolaget	
	2023	2022	2023	2022
Ingående anskaffningsvärden	197 441	182 518	179 006	163 006
Under året nedlagda kostnader	684 332	364 322	627 405	309 420
Omklassificeringar	-789 574	-349 400	-736 107	-293 420
Utgående ackumulerade anskaffningsvärden	92 199	197 441	70 304	179 006
Utgående redovisat värde	92 199	197 441	70 304	179 006

Not 15. Andelar i intresseföretag

	Koncernen		Moderbolaget	
	2023	2022	2023	2022
Ingående anskaffningsvärde	7 256	6 529	7 063	6 804
Omklassificeringar andra långfristiga värdepappersinnehav	28 934	0	28 934	0
Omklassificeringar långfristiga skulder intressebolag	0	-6 186	0	-6 186
Årets andel i intresseföretagens resultat	617	6 913	318	6 445
Utgående ackumulerade anskaffningsvärden	36 806	7 256	36 315	7 063
Utgående redovisat värde	36 806	7 256	36 315	7 063

Redovisat negativt värde redovisas som långfristiga skulder intressebolag.

Not 16. Specifikation andelar i intresseföretag och gemensamt styrda företag

Koncernen

Namn	Kapitalandel	Rösträttsandel	Antal andelar	Bokfört värde	Org.nr.	Säte
Lennheden Vatten AB	50%	50%	5 000	500	556765-4750	Borlänge
Grundledningen HB	50%	50%	0	1 578	969764-9987	Falun
Kurbit AB	29,76%	22,75%	1 050 607	6 048	559262-2434	Borlänge
Nya Bullerforsen Kraft AB	34%	34%	34	28 681	559362-7267	Borlänge
Totalt värde				36 806		

Moderbolaget

Namn	Kapitalandel	Rösträttsandel	Antal andelar	Bokfört värde	Org.nr.	Säte
Lennheden Vatten AB	50%	50%	5 000	500	556765-4750	Borlänge
Grundledningen HB	50%	50%	0	1 578	969764-9987	Falun
Kurbit AB	29,76%	22,75%	1 050 607	5 304	559262-2434	Borlänge
Nya Bullerforsen Kraft AB	34%	34%	34	28 934	559362-7267	Borlänge
Totalt värde				36 315		

Not 17. Fordringar hos intresseföretag

	Koncernen		Moderbolaget	
	2023	2022	2023	2022
Ingående anskaffningsvärden	121 216	138 216	121 216	138 216
Amorteringar	-19 450	-17 000	-19 450	-17 000
Utgående ackumulerade anskaffningsvärden	101 766	121 216	101 766	121 216
Utgående redovisat värde	101 766	121 216	101 766	121 216

Not 18. Andra långfristiga värdepappersinnehav

	Koncernen		Moderbolaget	
	2023	2022	2023	2022
Ingående anskaffningsvärden	66 623	66 623	66 623	66 623
Omklassificering andelar i intresseföretag	-28 934	0	-28 934	0
Utgående ackumulerade anskaffningsvärden	37 690	66 623	37 690	66 623
Ingående nedskrivningar	-21 625	-21 519	-21 625	-21 519
Årets nedskrivning	-105	-105	-105	-105
Utgående ackumulerade nedskrivningar	-21 730	-21 625	-21 730	-21 625
Utgående redovisat värde	15 960	44 999	15 960	44 999

Not 19. Fordringar Borlänge kommun

	Koncernen		Moderbolaget	
	2023	2022	2023	2022
Ingående anskaffningsvärde	339	339	339	339
	339	339	339	339

Not 20. Övriga långfristiga fordringar

	Koncernen		Moderbolaget	
	2023	2022	2023	2022
Ingående anskaffningsvärden	258	130	258	130
Tillkommande fordringar	145	128	145	128
Utgående ackumulerade anskaffningsvärden	403	258	403	258
Utgående redovisat värde	403	258	403	258

Not 21. Förutbetalda kostnader och upplupna intäkter

	Koncernen		Moderbolaget	
	2023	2022	2023	2022
Förutbetald skatt framtida konstruktion	11 396	11 156	11 396	11 156
Övriga upplupna intäkter	8 823	3 080	8 823	3 080
Förutbetalda försäkringar	4 076	2 447	4 076	2 447
Övriga förutbetalda kostnader	281	1 564	281	1 563
	24 576	18 246	24 576	18 247

Not 22. Antal aktier och kvotvärde

Aktiekapital i Borlänge Energi, org. nr. 556005-5385, uppgår till 220 000 aktier kvotvärde 100 kr.

Not 23. Avsättningar för pensioner och liknande förpliktelser

	Koncernen		Moderbolaget	
	2023	2022	2023	2022
Ingående anskaffningsvärde	258	130	258	130
Årets avsättning	145	128	145	128
Utgående redovisat värde	403	258	403	258

Not 24. Avsättningar för uppskjuten skatt

	Koncernen		Moderbolaget	
	2023	2022	2023	2022
Uppskjuten skattefordran				
Belopp vid årets ingång	277 740	269 537	530	3 685
Årets avsättningar uppskjuten skatteskuld	0	8 203	0	-3 155
Årets avsättning uppskjuten skattefordran	-3 538	0	796	0
	274 203	277 740	1 325	530
Väsentliga temporära skillnader				
Skattemässigt värde obeskattade reserver	1 324 650	1 345 682		
Skattemässigt värde byggnader och markanläggningar	148 774	138 182	148 774	138 182
Planmässigt värde byggnader och markanläggningar (avgår)	-142 341	-135 610	-142 341	-135 610
	1 331 083	1 348 253	6 433	2 571

Koncernen

Uppskjuten skatteskuld 20,6 % i koncernen uppgår till 274,2 Mkr (277,7 Mkr) och redovisas i posten avsättningar för skatter. Av koncernens uppskjutna skatteskuld avser hela beloppet skatt på obeskattade reserver och uppskjuten skattefordran temporära skillnader mellan skattemässiga och bokföringsmässiga värden på byggnader och markanläggningar.

Not 25. Övriga avsättningar

	Koncernen		Moderbolaget	
	2023	2022	2023	2022
Belopp vid årets ingång	277 740	269 537		
Ingående anskaffningsvärde	28 092	33 209	28 092	33 209
lanspråktagande av deponiavsättning	-7 098	-5 117	-7 098	-5 117
Årets avsättning	1 950	0	1 950	0
	22 944	28 092	22 944	28 092

Övriga avsättningar avser fondering deponi.

Not 26. Skulder till kreditinstitut

	Koncernen		Moderbolaget	
	2023	2022	2023	2022
Långgivare				
Kommuninvest	1 320 000	650 000	1 320 000	650 000
Nordic Investment Bank	100 000	100 000	100 000	100 000
	1 420 000	750 000	1 420 000	750 000

Lån på 650 Mkr (200) förfaller till betalning senare än 5 år efter balansdagen.

Not 27. Övriga långfristiga skulder

	Koncernen		Moderbolaget	
	2023	2022	2023	2022
Långfristiga skulder				
Ingående anskaffningsvärde	39 414	24 838	39 414	24 838
Inbetalda anslutningsavgifter VA	4 295	15 391	4 295	15 391
Periodisering anslutningsavgifter VA	-998	-815	-998	-815
	42 710	39 414	42 710	39 414

Not 28. Upplupna kostnader och förutbetalda intäkter

	Koncernen		Moderbolaget	
	2023	2022	2023	2022
Upplupna räntor	5 936	1 769	5 936	1 769
Upplupna personalkostnader	15 079	13 119	13 765	10 833
Förutbetalda bidragsintäkter	4 500	4 500	4 500	4 500
Uppbokning leverantörsfakturor	67 345	117 613	67 345	118 751
Överuttag VA-avgifter	0	8 258	0	8 258
Förutbetalt driftsbidrag	0	4 015	0	4 015
Uppbokning elcertifikat	0	114	0	114
Uppbokning ursprungsgarantier	11 278	2 122	11 278	2 122
Uppbokning utsläppsrätter	26 108	15 477	26 108	15 477
Övriga upplupna kostnader	2 049	2 200		
	132 294	169 186	128 931	165 839

Not 29. Räntor och utdelningar

	Koncernen		Moderbolaget	
	2023	2022	2023	2022
Erhållen ränta	8 835	3 612	12 284	6 769
Erlagd ränta	-44 205	-9 922	-44 204	-9 922
	-35 370	-6 310	-31 920	-3 153

Not 30. Justering för poster som inte ingår i kassaflödet

	Koncernen		Moderbolaget	
	2023	2022	2023	2022
Avskrivningar och nedskrivningar	169 938	127 750	140 544	101 055
Rearesultat vid försäljning av anläggningstillgångar	-572	-379	-572	-379
Deponiavsättning	-5 148	-5 117	-5 148	-5 117
Resultatandelar intresseföretag	-617	-6 913	-318	-6 445
Periodisering anslutningsavgifter VA	3 297	14 576	3 297	14 576
Avsättning pensioner	145	128	145	128
Omklassificering ledningsrätter	0	1 389	0	1 376
	167 043	131 434	137 947	105 194

Not 31. Likvida medel

	Koncernen		Moderbolaget	
	2023	2022	2023	2022
Likvida medel				
Kassa och bank	6 435	15 562	6 430	15 557
Tillgodohavanden på koncernkonto	60 770	0	8 126	0
	67 206	15 562	14 557	15 557

Not 32. Specifikation andelar i dotterbolag

Moderbolaget

	Moderbolaget					
	2023		2022			
Ingående anskaffningsvärde	1 000		1 000			
Utgående redovisat värde	1 000		1 000			
Namn	Kapitalandel	Rösträttsandel	Antal andelar	Bokfört värde	Org.nr.	Säte
AB Borlänge Energi Elnät	100%	100%	10 000	1 000	556478-9682	Borlänge
Totalt värde				1 000		

Not 33. Långfristiga fordringar dotterföretag

	Moderbolaget	
	2023	2022
Ingående anskaffningsvärde	124 786	124 786
Erhållna amorteringar	-24 786	0
Utgående redovisat värde	100 000	124 786

Not 34. Resultatdisposition

	Moderbolaget
	2023
Förslag till vinstdisposition	
Styrelsen föreslår att till förfogande stående vinstmedel (kronor):	
balanserat resultat	4 088 332
årets resultat	35 930 567
	40 018 898
disponeras så att	
till aktieägare utdelas (159,09 kronor per aktie)	35 000 000
i ny räkning överföres	5 018 898
	40 018 898

Not 35. Obeskattade reserver

	Moderbolaget	
	2023	2022
Akkumulerade överavskrivningar	920 786	947 482
Periodiseringsfond 2017	0	6 127
Periodiseringsfond 2018	0	2 396
Periodiseringsfond 2019	0	3 214
Periodiseringsfond 2020	0	918
	920 786	960 138

Not 36. Koncernuppgifter

BKF-koncernen

AB Borlänge Energi ägs till 100 procent av Borlänge kommuns Förvaltnings AB, org. nr. 559027-4378, som har sitt säte i Borlänge. Koncernredovisning upprättas av moderbolaget Borlänge kommuns Förvaltnings AB.

Av Borlänge Energi-koncernens nettoomsättning avser försäljning till BKF-koncernföretag 8,7 procent (7,6). Av Borlänge Energi-koncernens kostnader (exkl. personalkostnad och avskrivning) avser inköp från BKF-koncernföretag 0,5 procent (0,4).

Borlänge Energi-koncernen

I Borlänge Energi-koncernen ingår moderbolaget AB Borlänge Energi samt det till 100 procent ägda dotterbolaget AB Borlänge Energi Elnät, org. nr. 556478-9682. Moderbolaget äger även 50 procent i intressebolaget Lennheden Vatten AB org. nr. 556765-4750 samt 50 procent i Grundledningen HB org. nr. 969764-9987.

Av Borlänge Energis nettoomsättning avser försäljning till dotterbolag 4,7 procent (4,4). Av Borlänge Energis kostnader (exkl. personalkostnad och avskrivning) avser inköp från dotterbolag 1,9 procent (1,8).



Borlänge 2024-02-22

Ulrik Bergman
Ordförande

Mikael Karlsson, Östen Ekengren, Sylvia Michel, Matts Hammarqvist,
Marit Hultkvist, Hans Holmén, Klas Hedlund, Jenni Sjöblom, Pär Sixtensson

Mats-Erik Olofsson
Verkställande direktör

Vår revisionsberättelse har lämnats
KPMG AB

Camilla Edelbrink
Auktoriserad revisor



Revisionsberättelse

Till bolagsstämman i AB Borlänge Energi, org. nr 556005-5385

Rapport om årsredovisningen och koncernredovisningen

Uttalanden

Vi har utfört en revision av årsredovisningen och koncernredovisningen för AB Borlänge Energi för år 2023.

Enligt vår uppfattning har årsredovisningen och koncernredovisningen upprättats i enlighet med årsredovisningslagen och ger en i alla väsentliga avseenden rättvisande bild av moderbolagets och koncernens finansiella ställning per den 31 december 2023 och av dessas finansiella resultat och kassaflöde för året enligt årsredovisningslagen. Förvaltningsberättelsen är förenlig med årsredovisningens och koncernredovisningens övriga delar.

Vi tillstyrker därför att bolagsstämman fastställer resultaträkningen och balansräkningen för moderbolaget och för koncernen.

Grund för uttalanden

Vi har utfört revisionen enligt International Standards on Auditing (ISA) och god revisionsred i Sverige. Vårt ansvar enligt dessa standarder beskrivs närmare i avsnittet Revisorns ansvar. Vi är oberoende i förhållande till moderbolaget och koncernen enligt god revisionsred i Sverige och har i övrigt fullgjort vårt yrkesetiska ansvar enligt dessa krav.

Vi anser att de revisionsbevis vi har inhämtat är tillräckliga och ändamålsenliga som grund för våra uttalanden.

Styrelsens och verkställande direktörens ansvar

Det är styrelsen och verkställande direktören som har ansvaret för att årsredovisningen och koncernredovisningen upprättas och att de ger en rättvisande bild enligt årsredovisningslagen. Styrelsen och verkställande direktören ansvarar även för den interna kontroll som de bedömer är nödvändig för att upprätta en årsredovisning och koncernredovisning som inte innehåller några väsentliga felaktigheter, vare sig dessa beror på oegentligheter eller misstag.

Vid upprättandet av årsredovisningen och koncernredovisningen ansvarar styrelsen och verkställande direktören för bedömningen av

bolagets och koncernens förmåga att fortsätta verksamheten. De upplyser, när så är tillämpligt, om förhållanden som kan påverka förmågan att fortsätta verksamheten och att använda antagandet om fortsatt drift. Antagandet om fortsatt drift tillämpas dock inte om styrelsen och verkställande direktören avser att likvidera bolaget, upphöra med verksamheten eller inte har något realistiskt alternativ till att göra något av detta.

Revisorns ansvar

Våra mål är att uppnå en rimlig grad av säkerhet om huruvida årsredovisningen och koncernredovisningen som helhet inte innehåller några väsentliga felaktigheter, vare sig dessa beror på oegentligheter eller misstag, och att lämna en revisionsberättelse som innehåller våra uttalanden. Rimlig säkerhet är en hög grad av säkerhet, men är ingen garanti för att en revision som utförs enligt ISA och god revisionsred i Sverige alltid kommer att upptäcka en väsentlig felaktighet om en sådan finns. Felaktigheter kan uppstå på grund av oegentligheter eller misstag och anses vara väsentliga om de enskilt eller tillsammans rimligen kan förväntas påverka de ekonomiska beslut som användare fattar med grund i årsredovisningen och koncernredovisningen.

Som del av en revision enligt ISA använder vi professionellt omdöme och har en professionellt skeptisk inställning under hela revisionen. Dessutom:

- identifierar och bedömer vi riskerna för väsentliga felaktigheter i årsredovisningen och koncernredovisningen, vare sig dessa beror på oegentligheter eller misstag, utformar och utför granskningsåtgärder bland annat utifrån dessa risker och inhämtar revisionsbevis som är tillräckliga och ändamålsenliga för att utgöra en grund för våra uttalanden. Risken för att inte upptäcka en väsentlig felaktighet till följd av oegentligheter är högre än för en väsentlig felaktighet som beror på misstag, eftersom oegentligheter kan innefatta agerande i maskopi, förfalskning, avsiktliga utelämnanden, felaktig information eller åsidosättande av intern kontroll.
- skaffar vi oss en förståelse av den del av bolagets interna kontroll som har betydelse för vår revision för att utforma granskningsåtgärder som är lämpliga med hänsyn till omständigheterna, men inte för att uttala oss om effektiviteten i den interna kontrollen.
- utvärderar vi lämpligheten i de redovisningsprinciper som används och rimligheten i styrelsens och verkställande direktörens uppskattningar i redovisningen och tillhörande upplysningar.

- drar vi en slutsats om lämpligheten i att styrelsen och verkställande direktören använder antagandet om fortsatt drift vid upprättandet av årsredovisningen och koncernredovisningen. Vi drar också en slutsats, med grund i de inhämtade revisionsbevisen, om huruvida det finns någon väsentlig osäkerhetsfaktor som avser sådana händelser eller förhållanden som kan leda till betydande tvivel om bolagets och koncernens förmåga att fortsätta verksamheten. Om vi drar slutsatsen att det finns en väsentlig osäkerhetsfaktor, måste vi i revisionsberättelsen fästa uppmärksamheten på upplysningarna i årsredovisningen och koncernredovisningen om den väsentliga osäkerhetsfaktorn eller, om sådana upplysningar är otillräckliga, modifiera uttalandet om årsredovisningen och koncernredovisningen. Våra slutsatser baseras på de revisionsbevis som inhämtas fram till datumet för revisionsberättelsen. Dock kan framtida händelser eller förhållanden göra att ett bolag och en koncern inte längre kan fortsätta verksamheten.
- utvärderar vi den övergripande presentationen, strukturen och innehållet i årsredovisningen och koncernredovisningen, däribland upplysningarna, och om årsredovisningen och koncernredovisningen återger de underliggande transaktionerna och händelserna på ett sätt som ger en rättvisande bild.
- inhämtar vi tillräckliga och ändamålsenliga revisionsbevis avseende den finansiella informationen för enheterna eller affärsaktiviteterna inom koncernen för att göra ett uttalande avseende koncernredovisningen. Vi ansvarar för styrning, övervakning och utförande av koncernrevisionen. Vi är ensamt ansvariga för våra uttalanden.

Vi måste informera styrelsen om bland annat revisionens planerade omfattning och inriktning samt tidpunkten för den. Vi måste också informera om betydelsefulla iakttagelser under revisionen, däribland de eventuella betydande brister i den interna kontrollen som vi identifierat.



Rapport om andra krav enligt lagar och andra författningar

Uttalanden

Utöver vår revision av årsredovisningen och koncernredovisningen har vi även utfört en revision av styrelsens och verkställande direktörens förvaltning för AB Borlänge Energi för år 2023 samt av förslaget till dispositioner beträffande bolagets vinst eller förlust.

Vi tillstyrker att bolagsstämman disponerar vinsten enligt förslaget i förvaltningsberättelsen och beviljar styrelsens ledamöter och verkställande direktören ansvarsfrihet för räkenskapsåret.

Grund för uttalanden

Vi har utfört revisionen enligt god revisionsred i Sverige. Vårt ansvar enligt denna beskrivs närmare i avsnittet Revisorns ansvar. Vi är oberoende i förhållande till moderbolaget och koncernen enligt god revisorsred i Sverige och har i övrigt fullgjort vårt yrkesetiska ansvar enligt dessa krav.

Vi anser att de revisionsbevis vi har inhämtat är tillräckliga och ändamålsenliga som grund för våra uttalanden.

Styrelsens och verkställande direktörens ansvar

Det är styrelsen som har ansvaret för förslaget till dispositioner beträffande bolagets vinst eller förlust. Vid förslag till utdelning innefattar detta bland annat en bedömning av om utdelningen är försvarlig med hänsyn till de krav som bolagets och koncernens verksamhetsart, omfattning och risker ställer på storleken av moderbolagets och koncernens egna kapital, konsolideringsbehov, likviditet och ställning i övrigt.

Styrelsen ansvarar för bolagets organisation och förvaltningen av bolagets angelägenheter. Detta innefattar bland annat att fortlöpande bedöma bolagets och koncernens ekonomiska situation och att tillse

att bolagets organisation är utformad så att bokföringen, medelsförvaltningen och bolagets ekonomiska angelägenheter i övrigt kontrolleras på ett betryggande sätt.

Verkställande direktören ska sköta den löpande förvaltningen enligt styrelsens riktlinjer och anvisningar och bland annat vidta de åtgärder som är nödvändiga för att bolagets bokföring ska fullgöras i överensstämmelse med lag och för att medelsförvaltningen ska skötas på ett betryggande sätt.

Revisorns ansvar

Vårt mål beträffande revisionen av förvaltningen, och därmed vårt uttalande om ansvarsfrihet, är att inhämta revisionsbevis för att med en rimlig grad av säkerhet kunna bedöma om någon styrelseledamot eller verkställande direktören i något väsentligt avseende:

- företagit någon åtgärd eller gjort sig skyldig till någon försummelse som kan föranleda ersättningsskyldighet mot bolaget, eller
- på något annat sätt handlat i strid med aktiebolagslagen, årsredovisningslagen eller bolagsordningen.

Vårt mål beträffande revisionen av förslaget till dispositioner av bolagets vinst eller förlust, och därmed vårt uttalande om detta, är att med rimlig grad av säkerhet bedöma om förslaget är förenligt med aktiebolagslagen.

Rimlig säkerhet är en hög grad av säkerhet, men ingen garanti för att en revision som utförs enligt god revisionsred i Sverige alltid kommer att upptäcka åtgärder eller försummelser som kan föranleda

ersättningsskyldighet mot bolaget, eller att ett förslag till dispositioner av bolagets vinst eller förlust inte är förenligt med aktiebolagslagen.

Som en del av en revision enligt god revisionsred i Sverige använder vi professionellt omdöme och har en professionellt skeptisk inställning under hela revisionen. Granskningen av förvaltningen och förslaget till dispositioner av bolagets vinst eller förlust grundar sig främst på revisionen av räkenskaperna. Vilka tillkommande granskningsåtgärder som utförs baseras på vår professionella bedömning med utgångspunkt i risk och väsentlighet. Det innebär att vi fokuserar granskningen på sådana åtgärder, områden och förhållanden som är väsentliga för verksamheten och där avsteg och överträdelser skulle ha särskild betydelse för bolagets situation. Vi går igenom och prövar fattade beslut, beslutsunderlag, viktiga åtgärder och andra förhållanden som är relevanta för vårt uttalande om ansvarsfrihet. Som underlag för vårt uttalande om styrelsens förslag till dispositioner beträffande bolagets vinst eller förlust har vi granskat styrelsens motiverade yttrande samt ett urval av underlagen för detta för att kunna bedöma om förslaget är förenligt med aktiebolagslagen.

Falun den datum enligt digital signering

KPMG AB

Camilla Edelbrink
Auktoriserad revisor



AB Borlänge Energi

Box 834, 781 28 Borlänge | Besöksadress: Nygårdsvägen 9
Telefon 0243-730 00 | www.borlange-energi.se



Borlänge Energi